

# Transition Luxembourg Magazine

Nr. 40 / March 2019





# Editorial



**Le Magazine de la Transition ö!, un magazine collaboratif pour, par et avec les transitionneur·se·s en herbe ou confirmé·e·s !**

## Un peu de nouveautés...

Comme les plus observateurs d'entre vous l'auront remarqué, la newsletter et le Magazine de la Transition ö! font peau neuve. Dans le magazine, de nouvelles rubriques voient le jour (Alternatech, Une petite idée...), elle est plus fournie, mais ne paraît plus qu'une fois tous les 2 mois. L'ensemble du calendrier se trouve désormais sur notre site [www.cell.lu](http://www.cell.lu) et non plus dans la newsletter qui propose de mettre l'accent, une fois toutes les deux semaines, sur quelques thématiques ou événements du réseau. Nous espérons que vous trouverez toujours ce que vous veniez y chercher et plus encore !

## ... mais un esprit intact

Nous vous invitons à vous réapproprier ce magazine qui a été rêvé par ses créatrices comme un lieu où confronter ou partager, découvrir autant que faire découvrir nos expériences, nos regards, nos sensibilités... Et pour cela, nous avons besoin de vous ! Quels sont les sujets qui vous animent ? Quelles expériences pouvez-vous partager ?

## 4 Années de Ö c'est aussi des jolis succès

Depuis son lancement en mars 2015, par des bénévoles dédiés et motivés à faire découvrir toute la diversité du mouvement de la transition, aujourd'hui le magazine de la transition ö! c'est

40 numéros, des bénévoles qui en assurent le contenu, la relecture, le layout... un très grand MERCI à vous toutes et tous !

Aujourd'hui, c'est une véritable communauté qui nous suit – 3868 personnes reçoivent notre newsletter – et, même si tous ne nous lisent pas jusqu'au bout, c'est important d'offrir à chaque édition en plus d'une professionnalisation, des articles diversifiés apportant différents points de vue sur les enjeux écologiques et climatiques auxquels nous devons faire face, les alternatives, la sobriété, les coups de gueule ou de blues...

En outre, cette communauté virtuelle a bien sûr vocation à se concrétiser en une vie bien réelle : rencontres des groupes de transition, workshops, ciné-débat, expositions, jardins, Repair Café, sont autant d'événements pour vivre cette transition que nous souhaitons partager avec cette communauté. Afin de n'être pas seulement POUR et PAR nos lecteurs, mais AVEC eux. C'est comme ça que le mouvement de la Transition continuera à se construire !



Caroline & Delphine pour le magazine de la transition ö!

Contents

<b>Editorial</b>	
<b>About Transition &amp; ö!</b>	
<b>Earth Care, People Care, Fair Share</b>	
Le climat... une histoire de femmes ?	5
World Overshoot Day ? And the winner is... Luxembourg !	7
3ème principe du Earthship : l'autonomie électrique	17
<b>Review</b>	
Schulstreik	9
Le projet « Man & Biosphere »	11
Point de vue sur l'accord de gouvernement	15
(M)eng Äerd – Ee Film iwwert lokal Initiative fir een zukunftsäegt & klimafrëndlecht Lëtzebuerg	20
Ma Planète – un film sur des initiatives du Luxembourg qui protègent la planète et le climat	21
<b>People in Transition</b>	
Camille Muller from Luxembourg	23
<b>Little steps, big challenges</b>	
<i>Le monde a besoin de grands changements structurels, mais aussi de chacun d'entre nous ! Selon le principe de la sociocratie "good enough for now, safe enough to try", voici des pistes pour vous lancer !</i>	
Une petite idée pour un lunch sans plastique	13
AlternaTech : What does your smartphone know about you?	19
Dossier : les alternatives à la voiture perso	26

<b>DiY</b>	
Film alimentaire lavable zéro déchet	24
Astuce pour redonner sa taille à un pull qui a rétréci	25
<b>Hors Série</b>	
Dossier : les alternatives à la voiture perso	26
<b>Announcements    Agenda</b>	
Ahoy! 2019 is Äerdschëff year!	29
Repair Café Minett 2019	30
Forum des Jardiniers	31
Du Je au Nous, formation en gouvernance partagée	31
Sociocracy Practice Day	32
Filmreihe OurPositiv 2.0	33
Vum Gréis, Geméis aus dem Réiserbann	34
Festival ECOmains #2	35
<b>List of Transition Action Groups</b>	
<b>Open Call &amp; Impressum</b>	



## About **Transition & ö!**

Transition magazine ö! is the official voice of the Transition movement in Luxembourg, edited by CELL, the transition hub for Luxembourg. The magazine, created in February 2015, **spreads the word about the manifold Transition activities, events and people in Luxembourg** and around the world.

The term „Transition“ stands for the changes we make to **get to a low-carbon, socially just, healthier and happier future, where people work together to find ways to live more independently** from fossil fuels and with much reduced carbon emissions, with improved wellbeing for all and stronger local economies.

The Transition movement is a social experiment in which **communities learn from each other** and belong to a global and historic push towards **a better future for us and the planet.**

If you are interested in collaborative, resilient, proactive, empowering, responsible, evolving, relocalised, respectful and nurturing communities and people, feel free to contact us, have a look at our events or participate in activities!

Transition Magazine ö! editorial staff

## Iwwer **Transition & ö!**

D'Transitiouns Magasin ö! ass daat offiziellt Stëmmorgan vun der Transitiounsbewegung zu Lëtzebuerg, gët vum CELL, dem nationalen Porteur vun der Transitiounsbewegung zu Lëtzebuerg editéiert. Dësen Magazin, gegrënnt am Februar 2015, **verbreet Nouvelen iwwer déi vilfälteg Transition Aktivitéiten, Evenementer a Mënschen zu Lëtzebuerg** an uechtert d'Welt

De Begrëff "Transition" steet fir d'Veännerungen déi mir maache **fir eng kueststoff-arm, sozial gerecht, méi gesond a méi glécklech Zukunft, an där d'Mënschen zesumme schaffen fir Weeër ze fannen fir méi onofhängeg vu Fossilenergie** a mat vill méi reduzéierte Carbon Emissiounen ze liewen, mat engem verbesserte Wuelbefanne fir jiddereen an eng méi staark lokal Ekonomie.

D'Transition Beweegung ass e soziaalt Experiment, an deem **Gemeinschaften vunenei léieren** an zu engem globalen an historiesche Stouss a **Richtung besser Zukunft fir eis a fir eise Planéit** gehéieren.

Wann Dir interesséiert sidd u kollaborativen, resilienten, proaktiven, opbauenden, verantwortlechen, evoluéierenden, relocaliséierten, respektvollen a beräichernd Gemeinschaften a Mënschen, kontaktéiert eis gären, kuckt Iech ons Evenementer un oder maacht mat bei Aktivitéiten!

ö! Redaktioun

## Au sujet de **Transition & ö!**

Le magazine de la transition ö! est la voix officielle du mouvement de la transition au Luxembourg, édité par CELL, porteur national du mouvement de la transition au Luxembourg. Ce magazine, fondé en février 2015, **diffuse des informations sur les multiples activités, événements et personnes, de la Transition au Luxembourg** et dans le monde.

Le terme « Transition » désigne les changements que nous faisons pour **créer un avenir à faible taux d'émission de carbone, socialement juste, plus sain et plus heureux, dans lequel les gens oeuvrent ensemble afin de trouver des modes de vie plus indépendants de l'énergie fossile**, permettant d'améliorer le bien-être de chacun et de renforcer l'économie locale.

Le mouvement Transition est une expérience sociale dans laquelle **les communautés apprennent les unes des autres** et appartiennent à une propulsion globale et historique en direction d'un **meilleur avenir pour nous tous et la planète.**

Si vous êtes intéressés par des communautés et gens collaboratifs, résilients, proactifs, constructifs, responsables, développants, relocalisés, respectueux et nourrissants, contactez-nous, jetez un regard sur nos événements ou participez à des activités!

ö! rédaction



# Le climat... une histoire de femmes ?

Greta (en Suède), Anuna (en Belgique), Sara, Silvia, Joana, Olga, Raphaëlle et Elise au Luxembourg... Les jeunes filles se retrouvent sur le devant de la scène pour défendre notre planète.

Dans les commentaires sous les articles mentionnant l'appel des jeunes à la grève du 15 mars, un homme relevait ironiquement qu'à en croire la photo, il s'agissait plus d'un « truc féministe » que de sensibilisation aux questions climatiques...

Les 1ères analyses du mouvement Youth for Climate chez nos voisins belges sont en train de sortir. Elle indique qu'il y a pratiquement autant de garçons que de filles qui prennent part aux marches, mais qu'elles sont 65 % à les incarner.

Alors ? Le climat est-il une histoire de femmes ? Début de réponse avec Oriane Petteni, doctorante en philosophie politique à l'Université de Liège.

Pourquoi retrouve-t-on majoritairement des jeunes filles en 1ère ligne du mouvement Youth for climate ? Que les femmes soient à la pointe en matière de lutte contre les changements climatiques et le bouleversement des écosystèmes n'a rien de nouveau. Depuis le début des années 1970 au moins, on voit émerger principalement dans le Sud des mouvements de femmes, souvent autochtones, très innovants, visant à défendre l'environnement de manière générale, ou bien une ressource naturelle particulière sur un territoire donné. L'exemple du mouvement Chipko en Inde du Nord où des femmes de communautés rurales entourent des arbres de leurs bras pour lutter contre les captations de l'industrie forestière, est emblématique à cet égard, mais on pourrait en citer bien d'autres.



Sara, Ben, Silvia, Joana, Raphaëlle et Elise

Concernant ce qui se passe actuellement en Europe de l'Ouest autour de la figure de Greta Thunberg, je pense qu'on peut expliquer la présence majoritaire de jeunes filles dans ces mouvements belges, australiens, canadiens, etc. par plusieurs facteurs. Tout d'abord, les jeunes filles sont encore massivement socialisées à s'occuper du « travail domestique », c'est-à-dire grossièrement de la cuisine, la consommation du ménage, la gestion des déchets etc. Dans la perspective d'une écologie relativement libérale telle que nous la connaissons actuellement dans notre région du monde, qui tend à remettre la responsabilité de la gestion de la crise climatique sur les épaules des individus et de leurs habitudes de consommation, il n'est pas étonnant que les femmes soient plus sensibilisées à la question puisqu'elle surgit dans le domaine de « compétence » privilégié qu'on leur assigne.

D'autre part, les jeunes filles sont généralement socialisées à exprimer leurs émotions, contrairement aux jeunes garçons, beaucoup moins

Les 1ères analyses du mouvement Youth for Climate chez nos voisins belges sont en train de sortir. Elles indiquent qu'il y a pratiquement autant de garçons que de filles qui prennent part aux marches, mais qu'elles sont 65 % à les incarner.

encouragés à faire preuve de compassion envers les plus faibles comme les animaux par exemple. Les discours de Greta Thunberg ont cela d'intéressants qu'ils remettent les émotions au centre du débat politique. Je pense au discours où elle demande aux puissants de ressentir la peur qu'elle ressent face à la catastrophe annoncée au lieu de prononcer des discours optimistes. C'est un des grands thèmes de l'écoféminisme, de reconnecter les problèmes politiques à des corps vivants, situés, qui les vivent. Et donc de faire place aux émotions contre une certaine manière abstraite d'aborder les problèmes en politique, incarnée par la figure de l'expert.

On a pu voir les réactions des politiques... Peut-on qualifier leurs réponses de « paternaliste » ? Elle l'est dans la mesure où le pouvoir politique est encore massivement détenu par des hommes blancs âgés dans nos sociétés occidentales, poursuivant en cela une très longue tradition qui fonde la légitimité de ces figures patriarcales sur les notions d'autorité, d'expérience, de sagesse. Par conséquent, pour ce type d'homme politique incarnant ce type de pouvoir patriarcal, il est scandaleux voire incompréhensible d'admettre que d'autres types de figures puissent prétendre prendre part au jeu politique, a fortiori s'il s'agit de très jeunes filles ! Il n'est donc pas étonnant d'assister à des réactions paternalistes qui visent à maintenir en place l'ordre



## Le climat... une histoire de femmes ? (...)

patriarcal, en partie responsable du problème. Notons que les femmes politiques, si elles ont intériorisé les normes patriarcales ou bien ne souhaitent pas les défier pour diverses raisons, peuvent tout à fait réagir de la sorte également. La technique est connue, on infantilise l'ennemi qui ne nous plaît pas (retourne à l'école !), on lui dénie toute capacité réflexive propre, toute raison. C'est encore plus facile si ce sont des adolescentes, qu'on ne peut rattacher à aucune figure de pouvoir connue dans l'histoire !

**Le climat serait « genré » ?** Une manière de répondre à cette question consiste à convoquer les analyses d'auteurs appartenant au mouvement écoféministe comme Carolyn Merchant ou Vandana Shiva et/ou féministe matérialiste comme Jules Falquet, Silvia Federici. Je pense qu'il est pressant de produire une synthèse de ces deux tendances. Globalement, ces auteures proposent des analyses dans lesquelles elles cherchent à relier l'exploitation du corps des femmes, celle de la nature et celle des terres colonisées. Elles postulent qu'une équation peut être faite entre ces trois composantes, dans la mesure où toutes trois sont vues comme des corps/de la matière passive qu'il faut s'approprier, à laquelle il faut donner forme par la force.

Carolyn Merchant, dans « La mort de la nature » fait ainsi le lien entre le programme de la science moderne cartésienne - qui considère la nature comme un espace à maîtriser et non plus comme une mère bienfaisante et prodigue - et la vision du corps des femmes comme une ressource à s'approprier du fait de ses propriétés reproductrices. Dans le passage à la modernité scientifique, la nature en tant qu'entité féminine doit être contrôlée, assujettie voire violemment forcée de révéler ses richesses. Pour le dire grossièrement, dans la mesure où la femme a toujours été placée du côté de la nature dans le dualisme nature/culture, il y a forcément une dimension genrée intégrée à la manière de traiter les questions environnementales. Pour donner un exemple extrême mais très opératoire, il n'est pas



Oriane Petteni

surprenant que le président brésilien Jair Bolsonaro, qui cherche à favoriser la déforestation massive de l'Amazonie, ait également un discours extrêmement brutal à l'égard du corps des femmes, qui frôle parfois l'apologie du viol.

**Les débats sociétaux sur le féminisme, avec des mouvements comme #metoo a-t-elle un impact ?** Je ne ferais pas de lien direct, même si cela a peut-être contribué à renforcer la confiance des jeunes filles dans leur parole. J'ai l'impression que l'évolution vient plutôt des médias. Il y avait déjà des femmes qui se mobilisaient depuis

longtemps, on en parlait beaucoup moins. Ce qui contribue à les médiatiser actuellement, c'est qu'elles appartiennent aux sociétés occidentales, qui commencent à se réveiller face à un problème qui leur paraissait lointain et ne concerner tragiquement que les pays du Sud. A mon avis il y aurait intérêt à médiatiser les combats acharnés et innovants qui sont menés depuis des années par les femmes du Sud, mais plus généralement par les peuples concernés par l'accaparement de leurs ressources naturelles par des complexes industriels (Turquie avec le parc Gezi, Roumanie avec la forêt Rosana Montana, etc). En effet, leurs résistances sont à la hauteur des violences subies depuis des années face à ce que la féministe matérialiste Silvia Federici appelle le capitalisme patriarcal. Elles ont beaucoup à nous apprendre sur les conditions d'une lutte réelle contre les puissants qui sont au service du maintien d'un ordre et d'une économie écocide.

*pour lire plus...*  
« [Les cahiers du GRM](#) »

[Sur l'ouvrage de Jules Falquet Pax Neoliberalia, perspectives féministes sur \(la réorganisation de\) la violence](#)

INTERVIEW d'Oriane Petteni par Delphine Dethier

PHOTOS Delphine Dethier



# World Overshoot Day ? *And the winner is... Luxembourg !*

**Cher lecteur, alors que vous êtes en train de lire cet article, le Luxembourg est en train de consommer des ressources qui ne lui appartiennent pas, aux dépens de pays du Sud et des générations futures ! Depuis, mi-février le Luxembourg a consommé toutes les ressources qu'il aurait eu le droit de consommer sur toute l'année.**

Le rapport Meadows prévoyait dans son rapport « Halte à la croissance » du Club de Rome en 1972, qu'entre 2030 et 2050 aurait lieu l'effondrement des sociétés humaines : pics de pollution, surexploitation, problèmes liés à l'alimentation et baisse de l'énergie disponible. Son modèle n'a, jusqu'à présent, pas été invalidé : les données prédictives et celles observées sont en adéquation. Les chiffres sont régulièrement mis à jour, les scénarios (World3 du Club de Rome...) nous sont proposés depuis presque 50 ans. Tous les modèles nous montrent que notre façon de vivre, de consommer, de produire, de nous déplacer... nous mène à la fin d'un système. Il est désormais impossible de dire que nous ne savions pas.

**De combien de planètes aurions-nous besoin si la population mondiale vivait comme celle du Luxembourg?**

Alors que la Terre met à la disposition de chacun de ses habitants humains 1,8 hectares globaux (hag) de terre productive pour toutes les ressources renouvelables consommées, l'empreinte écologique du Grand-Duché de Luxembourg est de 14,7 hectares globaux par habitant (hag/hab.)<sup>1</sup>, soit la plus grande empreinte mesurée à ce jour pour un pays au niveau mondial (après le Qatar). Ou pour



le dire autrement : si chaque habitant de la planète vivait comme nous, au Luxembourg, il nous faudrait 6 planètes.<sup>2</sup> Cette empreinte tient compte de l'empreinte des résidents, de la consommation des frontaliers et de la vente de carburants aux non-résidents. Selon le rapport luxembourgeois sur l'empreinte écologique « le consommateur peut réduire son empreinte par un choix intelligent et respectueux au moment de ses achats ou de ses investissements », mais puisque l'individu n'a que peu d'emprise sur le bruit de fond du système, « une réduction de l'empreinte écologique nécessite des orientations politiques claires, courageuses et déterminées en faveur d'un niveau de développement écologiquement durable et socialement équitable. »

<sup>2</sup> Dans son „happy planet index“ la New Economics Foundation arrive même à un score de 9,1 planètes, en calculant avec une autre pondération, et classe le Grand-Duché à l'avant dernière rang mondial. Voir <http://happyplanetindex.org/countries/luxembourg>

A l'instar de n'importe quelle société, la nature dispose d'un budget, c'est-à-dire d'une quantité de ressources qu'elle est capable de produire et de déchets qu'elle peut absorber chaque année. Le problème réside dans le fait que l'humanité exerce une demande supérieure à ce que la nature peut offrir.<sup>3</sup> Un « overshoot » ou dépassement écologique se définit par le fait d'utiliser des ressources à un rythme supérieur à ce que la nature est capable de régénérer et d'émettre des déchets tel que le CO2 à rythme supérieur à ce que la nature peut absorber. Ce dépassement écologique ne peut être maintenu qu'en détruisant, surexploitant les ressources naturelles de la planète au risque de les détériorer durablement. Par exemple, il est possible de couper des arbres plus rapidement qu'ils ne repoussent, de pêcher des poissons à un rythme plus rapide que ce qui est nécessaire à leur repeuplement. Si une telle surexploitation peut être maintenue pendant une brève période, le dépassement écologique conduit ultimement à la destruction des ressources dont dépendent nos économies.

**Un « overshoot » ou dépassement écologique se définit par le fait d'utiliser des ressources à un rythme supérieur à ce que la nature est capable de régénérer et d'émettre des déchets tel que le CO2 à rythme supérieur à ce que la nature peut absorber.**

L'humanité est entrée en dépassement écologique pour la première fois autour de 1980. Avant cette date, la population mondiale

<sup>1</sup> Conseil Supérieur pour un Développement Durable, and Global Footprint Network (2013): L'Empreinte écologique du Luxembourg. CSDD, Luxembourg. Vu le 13.2.2019 sur <http://www.myfootprint.lu>

<sup>3</sup> <http://www.myfootprint.lu/empreinte-ecologique-de-luxembourg/earth-overshoot-day.php>

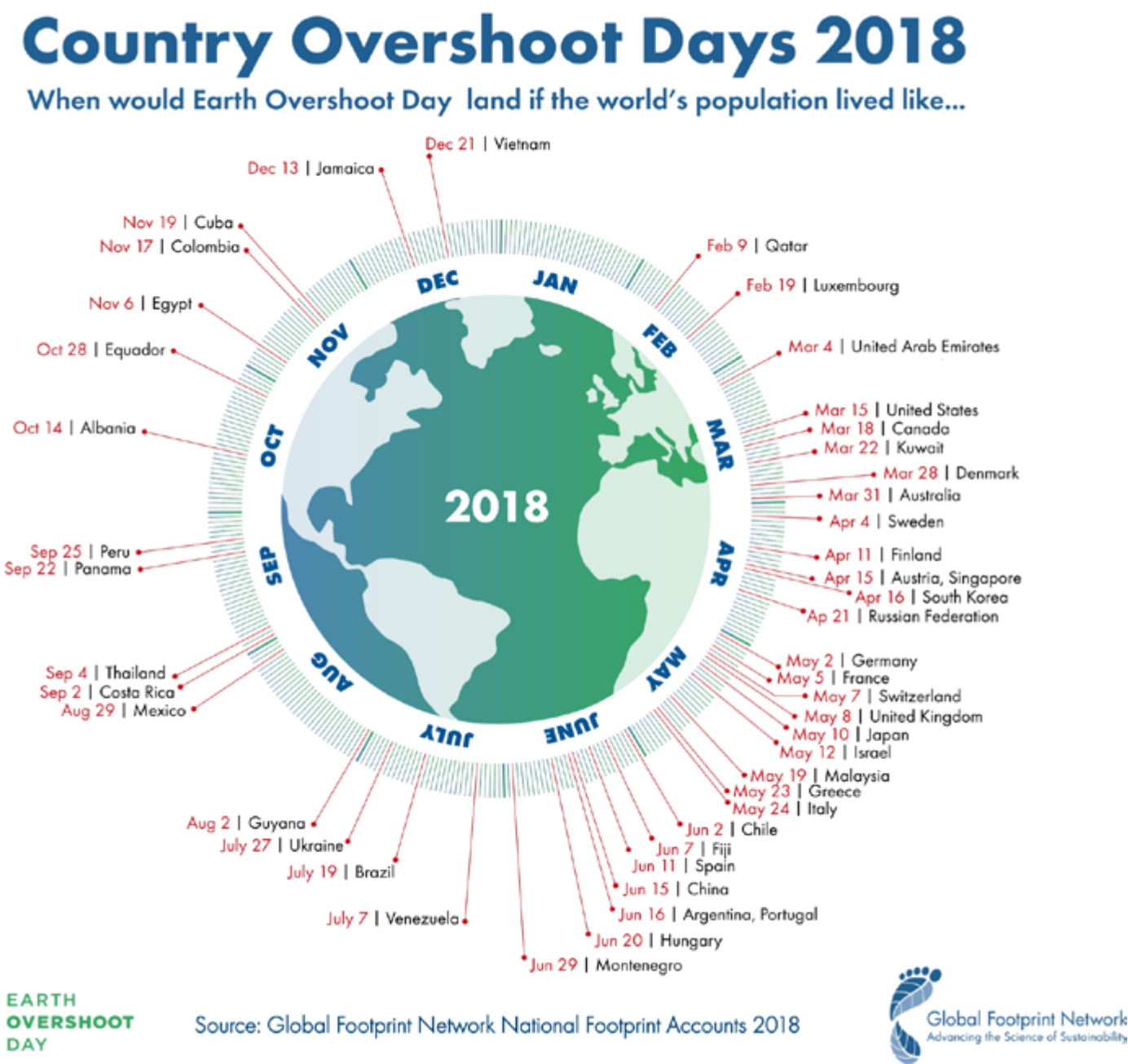


# World Overshoot Day ? And the winner is... Luxembourg ! (...)

**“ L’humanité est entrée en dépassement écologique pour la première fois autour de 1980. Avant cette date, la population mondiale consommait des ressources et émettait du CO2 en adéquation avec ce que la planète pouvait produire et absorber.**

consommait des ressources et émettait du CO2 en adéquation avec ce que la planète pouvait produire et absorber. En 2009, presque trois décennies après la première année de dépassement écologique, nous utilisons 40% de ressources en plus de ce que la planète peut produire annuellement. Le « Earth Overshoot Day » indique le jour de l’année à partir duquel l’humanité commence à vivre au-dessus de ses moyens écologiques. Au-delà de cette date, nous entrons dans ce qu’il convient d’appeler un bilan déficitaire sur le plan écologique, c’est-à-dire que nous utilisons les ressources à un rythme supérieur à ce que la planète peut régénérer en une année calendaire. Selon les estimations du Global Footprint Network, l’organisation qui a développé le concept de l’empreinte écologique, l’humanité a consommé le 1er août 2018 autant de ressources naturelles que la Terre est capable de renouveler durant une année entière. Pour le Luxembourg, le cap a été dépassé le 19 février et reçoit le 2ème prix, la 1ère place revient au Qatar.<sup>1</sup> Pour prendre une image qui est peut-être plus explicite : je reçois de l’argent de poche en début de semaine et en fin de journée j’ai déjà tout dépensé, et je demande à un ami de me dépanner en me prêtant de l’argent pour le reste de la semaine. Mais je ne rembourse jamais cette dette (prise, au risque de se répéter, aux dépens des générations futures, des pays du Sud et

de la Planète). La semaine suivante, l’histoire se répète et ainsi de suite. Jusque quand allons-nous continuer à suivre les publicités qui nous vendent des tanks, euh pardon..., des voitures format SUV, des tas de gadgets made in plastic et autres ressources épuisables et non-recyclables, des weekends plage aller-retour en avion, etc. ? Un changement, non seulement des mentalités, mais surtout des modes de vie au quotidien est devenu urgent !



1 <https://indr.lu/country-overshoot-days-2018/>



# Schulstreik

Ein Schulstreik wirkt auf den ersten Blick wie eine Absurdität: Warum sollten junge Menschen auf ihren Zugang zum Wissen und auf ihre Bildung verzichten, warum ihre über lange Jahre und mit viel Fleiß erworbenen Noten aufs Spiel setzen? In der bestreikten Schule gibt es schließlich keinen Verwaltungsrat, der ins Zittern käme, keinen Kapitalfluss, der allmähliche versiegt, keine Anleger, die sich vergrämt zur Konkurrenz wenden würde – was bringt der Schulstreik also?

Gegen wen richtet er sich, wenn nicht gegen die Streikenden selbst? Ist der Streik – wie böse Zungen behaupten – gar nur ein Vorwand fauler SchülerInnen, den Unterricht zu schwänzen?

“Ein Schulstreik wirkt auf den ersten Blick wie eine Absurdität: Warum sollten junge Menschen auf ihren Zugang zum Wissen und auf ihre Bildung verzichten, warum ihre über lange Jahre und mit viel Fleiß erworbenen Noten aufs Spiel setzen?”

Warum nicht einfach am Samstag demonstrieren, wie die Gelbwesten, am Montagabend („Wir sind das Volk!“ – erst als Tragödie, dann als Farce), oder, wie die Manif pour tous, am heiligen Sonntag? Warum sich bereits jetzt und derart selbstzerstörerisch die Zukunft verbauen? Die Antwort ist so einfach wie treffend: bleiben Politik und Gesellschaft weiterhin untätig angesichts der drohenden Klimakatastrophe, werden die kommenden Generationen schlicht keine Zukunft mehr haben! Selbstzerstörerisch ist also nicht der Schulstreik, sondern die Untätigkeit einer dem Artensterben untätig und ungläubig zusehenden, die Erderwärmung weiter antreibenden

“Selbstzerstörerisch ist also nicht der Schulstreik, sondern die Untätigkeit einer dem Artensterben untätig und ungläubig zusehenden, die Erderwärmung weiter antreibenden und die von unzähligen Klimaforschern ausgesprochenen Warnungen ignorierenden Generation von Menschen.



Die Jugendlichen organisieren ihre Kommunikation selbst, wie hier beim Radiointerview.





## Schulstreik (...)

**“ Rund 6 Monate später ist aus ihrem Protest eine weltweite Bewegung geworden, die sich unter dem Namen „Youth for Climate“ gegen die Untätigkeit und den Reformunwillen der Politik einsetzt – einer Politik, die nicht von der kommenden Generation gemacht wird, sie jedoch am allermeisten betrifft.**

und die von unzähligen Klimaforschern ausgesprochenen Warnungen ignorierenden Generation von Menschen.

Diese Einsicht bewog die Schülerin Greta Thunberg dazu, nicht mehr in die Schule zu gehen und stattdessen vor dem schwedischen Parlament zu demonstrieren – für einen ernsthaften Umgang mit der Klimakrise seitens der Politiker, für ein Umdenken in Sachen Klimapolitik, für radikale Reformen. Das war am 20. August letzten Jahres. Rund 6 Monate später ist aus ihrem Protest eine weltweite Bewegung geworden, die sich unter dem Namen „Youth for Climate“ gegen die Untätigkeit und den Reformunwillen der Politik einsetzt – einer Politik, die nicht von der kommenden Generation gemacht wird, sie jedoch am allermeisten betrifft. Denn, so bemerken die VertreterInnen des luxemburgischen Ablegers der Bewegung „Youth for climate Luxembourg“: Welchen Sinn macht es, in die Schule zu gehen und sich zu bilden, wenn unsere Gesellschaft nicht einmal renommierten Klimaforschern zuhört? Mit ihrem Appell richten sich die jungen Menschen jedoch nicht nur an die Politik, sondern auch an die eigene Generation: wir müssen unser Schicksal selbst in die Hand nehmen, wenn wir eine Zukunft haben wollen. Der Streik dient schließlich auch dazu, das politische Bewusstsein der MitschülerInnen zu schärfen, auf

die Klimaproblematik aufmerksam zu machen und als Akteur in der Gesellschaft wahrgenommen zu werden.

Aus diesem Grund ruft die Bewegung „Youth for Climate Luxembourg“ dazu auf, sich dem „Students Global Strike for Climate“ anzuschließen, und am 15. März 2019 um 12h am Glacis für eine zukunftsbewusste Klimapolitik zu demonstrieren, nach dem Motto: „Quitte à être une goutte, autant être celle qui fera déborder le vase.“





## Le projet « *Man & Biosphere* »

**Le sud du Luxembourg, fort de son passé minier et d'une nature qui y a repris ses droits, est candidat au label «Man and Biosphere» de l'Unesco.**

Ce projet de résilience propose de renforcer le lien entre l'Homme et son environnement à tous les niveaux : sciences humaines, sociologie, culture, protection des écosystèmes, territoire durable...

Initié par la Commission luxembourgeoise pour la coopération avec l'UNESCO, ce projet arrive dans sa phase de consultation citoyenne : l'occasion d'en parler avec Gaëlle Tavernier, coordinatrice du projet Minett Unesco Biosphere.

**Pourriez-vous nous expliquer en quelques mots en quoi consiste le label « Man & Biosphere » de l'UNESCO ?** Les Réserves de biosphère sont des lieux d'apprentissage du développement durable reconnus par l'UNESCO dans le cadre du Programme sur l'Homme et la biosphère (MAB). Une réserve concilie conservation de la biodiversité, valorisation culturelle et développement économique et social. Les Réserves de biosphère sont aussi des lieux où les gens partagent un idéal de vie respectueux de la nature et construisent ensemble un avenir prometteur. Ce sont donc à la fois des laboratoires du développement durable et des lieux de partage d'expériences.

**Pourquoi la région Minett devrait-elle être candidate à un tel label ?**

De par son passé industriel et la nature qui a repris possession des lieux d'extraction minière.

De par la diversité incroyable de ses habitants et de l'urgence de concilier les activités humaines et la protection de notre environnement.

**Quel territoire est concerné ?** Les onze communes du syndicat PRO-SUD (Bettembourg, Differdange, Dudelange, Esch-sur-Alzette, Käerjeng, Kayl, Mondercange, Pétange, Rumelange, Sanem, Schiffange), soit une superficie de 200 km<sup>2</sup>.





# Le projet « Man & Biosphere » (...)

Est-ce juste un projet de redynamisation de cette région stigmatisée par son passé industriel ? Quel impact a-t-il pour la préservation de la nature ? Historiquement, c’est le travail humain qui a détruit les écosystèmes mais il en a créé d’autres. Des espèces de chauve-souris et de papillons rares sont abritées dans les galeries des anciennes mines. Les prairies calcaires ont repris leurs droits dans les anciennes carrières et des espèces rares d’orchidées y ont poussé. L’idée derrière ce projet est de préserver tout cela en même temps que l’on continue à développer le territoire dans une optique durable.

Le projet permet donc d’allier la préservation de la nature à l’activité humaine puisque les réserves de biosphère sont structurées suivant trois types de zones :

- les « aire(s) centrale(s) » qui doivent faire l’objet d’une réglementation à long terme en matière de protection de la nature (ex : zone naturelle du Giele Botter ou la Haard à Dudelange),
- une « zone tampon » qui vise à renforcer la protection des aires centrales (soumise à des programmes Natura 2000),
- une « aire de transition » plus large où se trouve l’activité des citoyens et entreprises.

Les zones selon leurs caractéristiques deviennent des laboratoires d’expérimentation dans le domaine scientifique, éducatif, économique, touristique et culturel.

Quelles sont les prochaines étapes ? On clôture les consultations citoyennes début avril. Le dossier est à la fois un état des lieux de la réserve et définit aussi sa future gouvernance. Celle-ci doit être démocratique et participative.

En juin j’espère que Pro-Sud pourra présenter le dossier aux communes et ministères pour validation.

Comment les citoyens peuvent-ils s’investir ? En venant aux consultations citoyennes qui ont lieu dans les 11 communes, pour s’informer mais surtout pour nourrir le dossier de candidature avec des idées de projet.

## Quel est votre rôle dans ce projet ? Que peut-on vous souhaiter ?

Je coordonne l’écriture du dossier de candidature qui sera remis à l’UNESCO à Paris en septembre. Réponse début 2020. Entre temps, on croise les doigts.

Vous pouvez me souhaiter de ne pas oublier de respirer.

## Qu’est-ce qui vous rend particulièrement heureuse dans ce projet ?

Il s’agit d’une nouvelle vision pour le sud.

Des projets fédérateurs qui rayonnent de créativité au service de notre écosystème.

### Chiffre clé PRO-SUD

Superficie (km2): 200,22  
Nombre d’habitants: 170.943  
Densité (hab./ km2): 853  
non-nationaux (%): 45,96%

source: SIGI 2018

Plus d’infos sur le site : [www.prosud.lu](http://www.prosud.lu)



## DATES & LIEUX DES CONSULTATIONS CITOYENNES

VERSION 11 FEVRIER 2019


Déifferdeng	Mercredi 13.02.2019 à 19h	Aalt Stadhaus 38, avenue Charlotte, Differdange
Diddeleng	Jeudi 28.02.2019 à 19h	Lycée Nic Biever 28, rue du Parc, Dudelange
Beetebuerg	Mardi 5.03.2019 à 19h	Hôtel de Ville - Château de Bettembourg 13, rue du Château, Bettembourg
Käl	Mardi 12.03.2019 à 19h	Centre Culturel Schungfabrik 14, rue Pierre Schiltz, Tétange
Käerjeng	Mercredi 13.03.2019 à 19h	Centre culturel “Käerjenger Treff” 2e étage 54C, avenue de Luxembourg, Bascharage
Monnerech	Lundi 18.03.2019 à 19h	Centre Culturel « Beim Nësset » 14, rue de Schifflange, Bergem
Esch-Uelzecht	Mercredi 20.03.2019 à 19h	Halle des Poches à Fonte 3, Avenue des Hauts-Fourneaux, (Quartier Université) Esch-sur-Alzette
Schëffleng	Lundi 25.03.2019 à 19h	Salle Grand-Duc Jean Hôtel de Ville, Schifflange
Péteng	Jeudi 28.03.2019 à 19h	Centre de Loisirs à Lamadelaine 36, rue de la Providence, Pétange
Rëmeleng	Mardi 2.04.2019 à 19h	Centre culturel 99, Grand Rue, Rumelange
Suessem	Mercredi 3.04.2019 à 19h	Salle des fêtes 60, rue de la Poste, Belvaux

Les dates et heures peuvent faire l’objet de modifications. Assurez-vous de la dernière mise à jour via [www.prosud.lu](http://www.prosud.lu)


Modération & organisation des consultations citoyennes  
Jan Glas - yellow ball  
jan@yellowball.lu tél. 621 159 677

Coordination de la communication  
Séverine Zimmer - Services for Creatives  
hello@servicesforcreatives.lu tél. 691 78 10 02

INTERVIEW de Gaëlle Tavernier BY CELL  
PHOTOS © Pulsa Pictures



Ce projet est dirigé par PRO-SUD dans le cadre du programme « Man and Biosphere » de l’UNESCO en collaboration avec la Commission luxembourgeoise pour la coopération avec l’UNESCO.





## Une petite idée...

## des petits gestes au quotidien

## ... pour un lunch sans plastique

Vous avez déjà tenté de réduire vos déchets à la maison ? Mais le bât blesse quand vous sortez ou allez bosser ? Quelques petites astuces pour réduire sa quantité de plastique pendant sa pause de midi.

## Moins de plastique

Avant d'entamer cet article, peut-être faut-il revenir sur les raisons d'utiliser le moins possible de plastique dans son quotidien :

- l'extraction de pétrole est extrêmement polluante
  - le plastique vieillit très mal et rapidement
  - il n'est, la plupart du temps, pas recyclable
  - lorsqu'il est recyclable (dans la plupart des régions, uniquement les bouteilles et flacons en plastique), il ne l'est que quelques fois, à la différence du verre ou de l'acier, recyclables à l'infini
  - son incinération ou son enfouissement en tant que déchet pollue énormément
  - Puis bon, ce n'est pas un argument, mais honnêtement le plastique est bien moins esthétique que le bois, l'inox, le tissu, le verre, etc...!
- Non ?

### Autres petits rappels :

## Le plastique, c'est ...

- 4% de la consommation mondiale du pétrole brut
- 20% des matériaux d'emballage
- 17% des déchets ménagers
- 39.7 % du plastique utilisé en Europe sert à fabriquer des emballages.<sup>1</sup>



- La majorité du plastique de nos sites d'enfouissement provient des emballages du secteur alimentaire.
- Même si le tri des PMC est généralisé (105 communes participant au système Valorlux) la majorité des emballages ne sont pas recyclés (il existe aussi les sacs verts Valorlux, dans lesquels on peut mettre un peu plus mais seules 20 communes sont concernées : Betzdorf, Biwer, Echternach, Flaxweiler, Grevenmacher, Lenningen, Manternach, Merttert, Remich, Rosport-Mompach, Stadtbredimus, Wormeldange et les 8 communes du SICA (Bertrange, Garnich, Kehlen, Koerich, Kopstal, Mamer, Septfontaines & Steinfort). Les autres communes disposent du sac bleu.
- Dans l'emballage des portions individuelles, le plastique non recyclé est roi. Ce type de plastique, appelé polystyrène, n'est pas accepté dans la collecte du recyclage et il doit donc être enfoui. Ce sont souvent ces produits en portions individuelles qui sont pointés du doigt lorsqu'on parle de « suremballage » (ex : ils sont emballés d'un sachet plastique puis placés dans une boîte en carton qui est à son tour entourée d'une pellicule de plastique).

## Les lunches préparés à la maison

Le mieux pour éviter les déchets, mais aussi celui qui demande le plus d'organisation...

Entre l'achat des aliments en vrac et la préparation des aliments, on a vite perdu beaucoup de temps. Mais quand on s'organise en cuisinant plus la veille pour les membres de la famille qui ont besoin d'un repas le lendemain, cette pratique devient vite une habitude!

Le seul piège à éviter alors est de ne pas utiliser d'ustensiles et emballages jetables pour les lunches que vous préparez. Ceux-ci ne servent que quelques minutes avant d'être envoyés à... la poubelle ! En particulier le film étirable (ou film plastique alimentaire) car particulièrement dangereux pour la santé : utilisez des bocaux, des boîtes, des serviettes de table, des torchons, des sachets en tissu... Vous pouvez même **fabriquer votre propre film alimentaire** !

## Resto ou streetfood

Gobelets en carton, pailles, pochettes de ketchup, papiers d'emballage alimentaire, couteaux / fourchettes en plastique et contenants en styromousse sont tous distribués à profusion pour les commandes à emporter. Les déchets s'accumulent donc très rapidement! Tout comme les produits en portions individuelles, l'industrie de la restauration rapide nous offre une solution alimentaire rapide et pratique, mais qui est basée sur une production de déchets très inquiétante.

Les solutions pour réduire les déchets lorsqu'on achète des plats à emporter sont simples... mais parfois difficiles à implanter car... il s'agit de modifier nos habitudes. Avoir avec soi ou au travail quelques articles réutilisables facilitera votre lunch zéro déchet.

Demandez à ce que la nourriture soit servie dans votre propre contenant.

1 Selon les chiffres de [PlasticsEurope](#), l'association européenne des fabricants de matières plastiques

## Une petite idée...

des petits gestes au quotidien



Privilégiez les restaurants qui proposent l'**ECOBX** : moyennant une consigne de 5 €, vous pouvez emporter votre repas avec vous dans une ECOBOX. Lors de votre prochaine visite dans un restaurant participant (liste sur le site), remettez l'ECOBX et récupérez votre consigne ou échangez l'ECOBX contre un nouveau récipient nettoyé professionnellement pour reprendre un nouveau repas.

Refusez la paille à chaque fois! Elle n'est pas nécessaire, vous savez boire au gobelet non? Sinon, il existe maintenant des pailles réutilisables sur le marché. Et vous avez probablement vu cette vidéo poignante de la tortue de mer à l'agonie car une paille était enfoncée dans sa narine.

Les serviettes de table jetables sont toujours compostables, mettez-les dans la Biomühl et surtout, prenez-en moins!

Privilégiez les restaurants qui offrent des contenants compostables ou recyclables et qui ont les installations pour les traiter correctement –

## Jamais sans mon kit : trucs et astuces

1. Toujours sortir avec sa bouteille réutilisable (verre ou inox c'est mieux !) remplie d'eau. Cela vous permettra de ne plus acheter des dizaines de bouteilles ou gobelets en plastique à chaque soif.
2. Glisser des couverts en métal et une petite serviette de table dans son sac, pour éviter d'avoir besoin de couverts en plastique en voyage, sortie, pause déjeuner, etc. De toute façon, à partir de 2021, les alternatives seront obligatoires !
3. Penser à avoir un contenant réutilisable (style Tupperware) disponible au boulot, dans le sac, pour les cas où...
4. Pour le café à emporter ou au boulot, apporter sa propre tasse est si simple mais si facile à oublier. Petit truc : ayez-en une à la maison ET une au bureau. Si jamais vous avez oublié la tasse thermique, il n'y a pas de honte à utiliser une simple tasse en céramique!

parce qu'un contenant compostable ou recyclable jeté à la poubelle ne fait pas grand bien à l'environnement. Sinon, rappez-les chez vous pour les mettre dans le bon bac.

Dès que vous le pouvez, essayez d'encourager les restaurants ou les chaînes de restaurants qui font un effort pour réduire leur empreinte écologique et faites-leur savoir que vous appréciez les changements effectués.

### Un changement à la fois!

Comme pour tous changements d'habitudes, allez-y un changement à la fois! Cette semaine, essayez d'apporter votre tasse réutilisable tous les jours... ça fera déjà plusieurs gobelets en carton (ou pire en plastique) en moins dans les poubelles !



# Point de vue sur l'accord de gouvernement

Nous voilà déjà début mars, le gouvernement GAMBIA 2 est en place et les nouvelles attributions des différents ministères définies. C'était pour nous l'occasion de faire le tour de ce qui changera (ou pas) dans les 5 prochaines années pour l'écologie et la transition radicale qu'elle suppose.

Commençons par les premières pages... Oui, oui je sais, les chapitres sur le climat et l'énergie font partie des derniers, il faut bien des derniers me direz-vous ! Qu'à cela ne tienne, d'entrée de jeu (p. 3), le gouvernement nous indique qu'il a l'intention de « construire l'avenir du Luxembourg (...) de façon équitable et à la pointe des défis écologiques ». C'est donc bien qu'il entend mettre cette question au centre !

**L'aspect le plus positif que nous retiendrons est celui de la prise de conscience d'une coordination nécessaire entre les différents organes de l'État, d'avoir fait de l'écologie et de la lutte contre le changement climatique une question transversale de cet accord de gouvernement.**

Sur les presque 250 pages que compte l'accord de coalition, 18 pages sont consacrées au développement durable, au climat et à l'énergie, entrecoupées de 10 pages supplémentaires sur l'environnement humain et la protection des ressources. C'est beaucoup ? C'est déjà ça, disons... Suffisant ? Probablement pas ! Pourquoi, alors d'autres sujets n'ont pas tous bénéficié du même nombre de pages? Parce qu'il nous reste très peu de temps et

qu'il faudra prioriser l'effort politique et collectif des prochaines années sur notre survie: changement climatique, extinction massive des espèces, raréfaction des énergies fossiles, crise économique permanente, fatigue démocratique etc. Les indicateurs d'alerte ne sont-ils pas suffisamment clairs? Et selon l'analyse du Club of Rome publiée en 1972, cette ambition il aurait fallu l'avoir il y a 30 ans! Aujourd'hui l'ambition politique en termes de transition écologique devra être maximale, la pression de citoyens sur les responsables politique sans répit et l'action collective et individuelle pour exiger un changement de paradigme immédiat et radical sans précédent ! Car nous sommes la dernière génération à pouvoir empêcher un réchauffement climatique catastrophique, et la première à en subir les conséquences.

L'aspect le plus positif que nous retiendrons est celui de la prise de conscience d'une coordination nécessaire entre les différents organes de l'État, d'avoir fait de l'écologie et de la lutte contre le changement climatique une question transversale de cet accord de gouvernement. Effectivement, on retrouve ces questions dans l'ensemble des matières et notamment dans le secteur financier et économique. Ce qui est d'ailleurs source d'une autre inquiétude, mais nous y reviendrons. Nous n'aurons de cesse de le répéter, la crise à laquelle nous devons faire face doit s'appréhender de manière globale... au niveau national, cela suppose que ce soit la priorité de chaque secteur, chaque ministère, chaque groupe de travail !

On ne peut que s'enorgueillir de voir figurer la participation citoyenne et les mouvements de transition comme paragraphe à part entière ! Belle reconnaissance du changement citoyen en cours et dont vous pouvez être fiers ! On vous le met juste pour le plaisir, même si on ne sait finalement pas bien si notre vision de la participation des citoyens est vraiment celle qui est envisagée.

**« La croissance bien que qualitative est toujours présentée comme la solution pour rendre les Luxembourgeois et les résidents heureux. Tout ce qui irait dans le sens d'une décroissance, alors que réalitement c'est l'unique solution qui nous reste, n'est pas envisagé... »**

**« Rôle clé des citoyens dans la transition écologique et solidaire : En vue d'assurer la sensibilisation de tous les acteurs, la participation des citoyens à la transition écologique et solidaire sera systématiquement encouragée et le rôle des mouvements de transition sera valorisé. Dans ce contexte, la participation des communes et des syndicats de communes à ces initiatives sera encouragée. »**

La stratégie de décarbonisation du transport est aussi à saluer. Les projets sont nombreux et ambitieux (trop ?). On s'inquiète de voir que le buzz autour de la gratuité des transports publics serve plus le Nation Branding que la lutte contre le changement climatique, mais restons positifs, le gouvernement semble avoir saisi l'étendue du défi puisque les questions de cohérence entre incitation à prendre sa voiture personnelle (indemnité kilométrique, valorisation de la mobilité douce au moyen d'incitants financiers) et accessibilité au réseau des transports publics, notamment aux frontaliers, figurent dans les accords... Mais au même titre que les grands chantiers de contournements et routes de délestage, remettant encore une fois la voiture au centre. On déplore également que le chapitre

# Point de vue sur l'accord de gouvernement (...)

« Une approche claire dans le domaine de la vente de carburants » qui aborde de façon pudique LA grande question du tourisme à la pompe, n'apporte pas la clarté voulue, puisqu'aucune mesure n'est explicitée...

Le gouvernement a aussi de l'ambition (et c'est lui qui le dit !) dans ce domaine, puisqu'il propose une agriculture 100% biologique pour le Luxembourg d'ici... 2050 ... Ce moment où, selon le rapport du GIEC, il sera trop tard ! Mais soyons rassurés... toutes les mesures incitatives seront prises pour « pour valoriser et honorer les efforts des exploitants dans le domaine de la protection de l'eau, de la biodiversité et du climat » (p. 198).

De manière générale, la finance sera verte ou durable, l'énergie renouvelable et efficace, l'économie circulaire... A force de relier transition, écologie et capital, en privilégiant, je vous le donne en mille, le capital - juste deux petits exemples car ils sont éloquentes :

« Une place financière compétitive (...) contribue à la transition de notre économie vers un modèle plus durable » (p. 122) et un peu plus loin « le Luxembourg est devenu pionnier en matière de finances durables et s'est engagé dans la voie de la transition écologique » – on ne peut qu'être mitigé par rapport aux implications réelles qu'auront les mesures contraignantes qui sanctionneront les actions anti-biosphères (fiscalité énergétique abordée en s'excusant d'avance de ne pas être à la hauteur (p.193), aucune mention de mesures contraignant les multinationales implantées au Luxembourg à dédommager les victimes de catastrophes environnementales...).

Mesurées au lendemain (les mesures auraient déjà dû être prises hier) de la transition énergétique dont nous avons besoin, ces accords semblent bien faibles !

Nous déplorons l'absence de proposition d'un paradigme différent qui permettrait au Luxembourg d'être réellement précurseur !

OCCURRENCES	
Économie circulaire	37
Écologie	34
Croissance	20 (dont qualitative : 3)
Transition écologique / climatique / énergétique	14 (Mais très souvent dans un contexte financier ou économique)
Luxembourg comme précurseur	8
Sobriété / décroissance	0

Démontrer au monde (puisque cela semble si important) que le Luxembourg peut proposer un autre modèle, basé sur la sobriété aurait été réellement ambitieux, réellement novateur (en lisant le document je me suis demandée combien de pays, en 2019, avaient pour ambition de devenir un pays précurseur dans le domaine de l'innovation digitale... J'imagine beaucoup !).

La croissance bien que qualitative est toujours présentée comme la solution pour rendre les Luxembourgeois et les résidents heureux. Tout ce qui irait dans le sens d'une décroissance, alors que réalistement c'est l'unique solution qui nous reste, n'est pas envisagé...

Nous continuerons donc à maintenir la pression sur ce gouvernement pour que les défis écologiques qui conditionnent par ailleurs l'économie, la justice sociale et l'épanouissement personnel soient au centre de leurs préoccupations pour les 5 années de leur mandat !



3<sup>ème</sup> principe du Earthship : l'autonomie électrique

La philosophie de la communauté Earthship est d'atteindre la plus grande autonomie possible en chaleur, eau, électricité et nourriture. Dans cette volonté, le Earthship n'est bien évidemment pas connecté au réseau de distribution d'électricité, mais produit et stocke lui-même son énergie électrique !

Le panneau solaire photovoltaïque au centre de l'autonomie électrique

Aujourd'hui, les adeptes de l'autonomie électrique se sont tournés vers le grand espoir de l'humanité pour l'électricité du futur, le fameux panneau solaire photovoltaïque ! Dans le design du Earthship, des panneaux solaires sont placés sur la face sud du bâtiment avec un angle idéal pour un maximum de production annuelle (45°). L'énergie électrique est ensuite stockée dans des batteries et est ainsi disponible nuit et jour et par tous les temps. Un système de sécurité permet d'alimenter en priorité les appareils d'importance primordiale comme le frigo lorsque les batteries se vident dangereusement. On évite ainsi de devoir jeter tout son stock de nourriture après avoir malencontreusement passé l'aspirateur un jour de mauvais temps !

Auparavant, les défenseurs de l'autonomie électrique misaient beaucoup sur le micro-éolien. En fin de compte, peu d'expériences se sont avérées concluantes. Les concepteurs de micro-éolienne passe souvent plus de temps à réparer leur prototype qu'à profiter des bénéfices. La communauté Earthship de Taos a d'ailleurs mis de côté cette approche depuis longtemps. Si malgré tout vous voulez persévérer dans le micro-éolien, retenez bien ceci: tout ce qui bouge se casse !



Les panneaux solaires sont placés à l'emplacement idéal pour un maximum de production: plein sud avec un angle de 45°



Prototype de micro-éolienne: esthétiquement réussi mais pratiquement pas très efficace...

Les panneaux solaires photovoltaïques sont-ils si écologiques ?

A ne pas confondre avec les panneaux solaires thermiques, les panneaux solaires photovoltaïques ne sont pas réalisables artisanalement et proviennent donc de l'industrie. Contrairement à la légende populaire, ils ne sont pas composés de métaux précieux, mais principalement de silicium, l'élément le plus abondant de la croûte terrestre après l'oxygène. Certes, une certaine énergie grise est nécessaire à sa production, mais cette énergie est compensée après 3 à 5 ans d'exploitation. Sur sa durée de vie (minimum 20 à 25 ans), le panneau photovoltaïque produira donc bien plus d'électricité qu'il en coûtera. Tout est beau dans le meilleur des mondes !?

Malheureusement, le revers de la médaille est un peu moins reluisant. Les panneaux solaires photovoltaïques sont produits en Chine, où l'énergie provient en grande partie du charbon. Quand on apprend que le charbon émet 100 fois plus de gaz à effet de serre que l'hydroélectricité (1000 g/kWh contre 10 g/kWh), on se rend vite compte que le coût en CO2 de l'énergie grise nécessaire à la production de panneaux n'est pas si faible que cela. De plus, le silicium a beau être abondant, il doit être extrait à partir de sable ou de gravier. Ces processus d'extraction sont très gourmands en eau et nécessitent l'intervention de nombreux produits chimiques (acides...).



Les cellules photovoltaïques sont principalement composées de silicium, matériau très abondant sur terre mais qui doit être extrait par des processus consommant beaucoup d'énergie, d'eau et de produits chimiques

.....

## 3<sup>ème</sup> principe du Earthship : *l'autonomie électrique* (...)

Ces eaux et produits chimiques devraient être traités efficacement avant d'être relâchés dans l'environnement. Permettez-moi de douter de l'efficacité de ces traitements dans le contexte chinois...

A l'heure de faire les comptes, le bilan environnemental positif du photovoltaïque ne se conteste pas. Mais il n'est certainement pas aussi bon que ce que l'on veut bien nous faire croire... Et ceci aussi longtemps que les panneaux seront produits en Chine...

**L'autonomie électrique, une démarche écologique ou contestataire ?**

Mon expérimentation de l'autonomie électrique lors de mon séjour à Taos m'a permis de prendre conscience que l'énergie électrique n'est pas illimitée. Effectivement, lorsque dans un Earthship on ne fait pas attention à sa consommation électrique, on peut vite se retrouver à passer sa soirée autour d'une bougie. Vivre en autonomie, c'est vivre au rythme du climat et de la météo. C'est aussi apprendre à éviter les gaspillages. Dans ce sens-là, l'autonomie électrique est une démarche profondément écologique.

Cependant, l'autonomie électrique demande de se munir de batteries dont le bilan écologique est plus que discutable. De plus, les installations sont souvent dimensionnées pour couvrir les besoins lors des journées les moins ensoleillées, ce qui occasionnent des surplus lors des journées ensoleillées. En étant connecté au réseau, ces surplus peuvent profiter à d'autres et ainsi participer à l'effort commun vers une énergie plus propre. En autonomie, ces surplus sont difficilement valorisables et par conséquent gaspillés. Dans ce sens-ci, la démarche de l'autonomie électrique est clairement contestataire et plus tellement écologique. Vivre l'autonomie électrique, c'est refuser l'énergie nucléaire (ou le gaz et le charbon suivant les pays). C'est donc se couper du réseau et se séparer du système.

L'approvisionnement en électricité est quelque chose de complexe et aucune option, que se soit se connecter au réseau ou vivre en

autonomie, n'est parfaite. Dans tous les 2 cas, le meilleur choix est d'entreprendre une réflexion sur sa consommation électrique et tenter d'éliminer les gaspillages !

Ce qu'il faut retenir :

- L'autonomie énergétique est un art de vivre. On vit au rythme des saisons et de la météo.
- Même avec un bilan final positif, les panneaux solaires photovoltaïques sont beaucoup moins écologiques que ce que l'on veut nous faire croire.
- Suivant la situation, l'autonomie électrique peut devenir une démarche contestataire plutôt qu'écologique.



# AlternaTech : *what does your smartphone know about you?*

“What happens on your iPhone, stays on your iPhone.” - That’s the sentence Apple displayed on a giant outdoor ad at a hotel in Las Vegas on the occasion of the CES. CES stands for Consumer Electronics Show and is one of the most important annual technology trade fairs, which took place from the 8th to the 11th January 2019 in Las Vegas. Apple did not run a booth there, but this ad made their presence felt. In fact, it can be interpreted as a direct attack on Google, whose operating system Android was displayed on several smartphone manufacturers’ booths.

This story leads us to today’s topic: your privacy on your smartphone (which probably leaves your side very rarely). Currently, the smartphone market is dominated by Google’s operating system Android with a share of 86,8% and Apple’s iOS with 13,2%.<sup>1</sup> Both operating systems transfer personal data about you to their creator when being used and even in standby mode.

In contrast to Apple’s ad claim, iOS does transmit data but much less than Android does. Indeed, a report by Douglas C. Schmidt from August 2018<sup>2</sup> shows that Android devices communicate 5 times more frequently with Google than iOS devices contact Apple during a day of typical use. Additionally, “the volume of data collected [by iOS devices] is much (16x) lower than what Google collects from Android.” On Android, most communications are due to location tracking and advertisements, whereas iOS mostly uploads files. What do both companies do with these data?

While Google is known for making profit out of their users’ data, Apple’s business model is based on selling devices. Both argue in their privacy policies that these data are needed to improve their services. Furthermore, users can deactivate the collection of most data types in their settings. Unfortunately, many people don’t change these settings, and few people read the terms of their smartphone’s operating system. Have you ever done so?

Privacy policies should protect us but fail to do so. In fact, it’s

unrealistic to expect users to read these terms. For instance, Finn Lützow-Holm Myrstad and his colleagues needed about 32 hours to read out loud the terms of 33 popular apps installed on an average phone.<sup>3</sup> Obviously, having read them does not mean that you have understood them; they often consist of such technical terms that it requires a lawyer to grasp them. Most people just accept these terms in the belief that governmental laws protect them, but the big companies have frequently lobbied to not be regulated better.

At least, the EU regulation on data protection and privacy “General Data Protection Regulation” which came into force on the 25th of

“Privacy policies should protect us but fail to do so. In fact, it’s unrealistic to expect users to read these terms. For instance, Finn Lützow-Holm Myrstad and his colleagues needed about 32 hours to read out loud the terms of 33 popular apps installed on an average phone.”

May 2018, clarifies many aspects. Despite requiring some work by companies to become compliant, it gives users more information and rights, such as the right to get a copy of the data stored about you. On the day of its implementation, this regulation was directly used by the new [European NGO noyb](#), which was founded by the Austrian privacy activist Max Schrems, to file suits against Google and Facebook; No judgement has been made yet.

As it has become more and more known that companies exploit our data, they need to realise that they have to take privacy and



security seriously to restore their users’ trust. In particular, companies should adopt concepts like data minimalism and privacy by default, the former means that only the data necessary to run the service are collected and the latter means that privacy settings are set to the most restrictive options by default on a new device or in a new account. Besides demanding governments to enforce such concepts, you can take further action.

More and more privacy friendly and easy to use alternatives are popping up, so you do not need to tell the big players all about you. For instance, the search engine [DuckDuckGo](#) keeps on getting better. The decentralized video platform [PeerTube](#) also grows in popularity as an alternative to Google’s YouTube. New mobile operating systems are being developed as well, such as [PureOS](#) for the upcoming [Librem 5 smartphone](#). Many more alternatives exist and just wait to be discovered.

To summarise, new laws, alternative services and questioning users have only started challenging the ways big technology companies deal with privacy. You can take it further. Try out the alternatives, request a copy of the data collected about you by your smartphone’s operating system creator, check your privacy settings and support the NGO noyb.

1 smartphone [operating system market share](#)  
2 report [“Google Data Collection”](#) by Douglas C. Schmidt

3 [mentioning of the privacy policy reading experiment during the talk of Finn Lützow-Holm Myrstad at 5:53](#)



# (M)eng Äerd – Ee Film iwwert lokal Initiative fir een zukunftsfaegt & klimafrëndlecht Lëtzebuerg

Di zwee leschte Joren ass CELL, an Zesummenaarbecht mat de Gemenge vum Klimapakt, duerch d'Land gezu mam Film DEMAIN : 25 Virstellungen, 85 Gemengen, iwwert 2'500 Zuschauer an iwwert 350 lokal Projeten di mir op der Plaz begéint hunn. Dozou kennt en groussen Echo an de Schoulen di reegelméisseg hire Festsall gefëllt hunn fir hire Schüler de Film ze weisen a mat hinnen duerno iwwert d'Zukunft auszetauschen. Dat war eng super Erfahrung, mee eis ass kloer ginn dat mir ee Lëtzebuerger Film bräichten deen sech un e breeden Publikum rücht, een deen Initiative weist di een och ka besiche goen a vun deenen ee kann direkt aus éischter Hand léieren. Mat der Iddi esou e Film selwer ze dréien huet CELL sech zesummegeat mam CNA<sup>1</sup>, dem Réidener Energieatelier<sup>2</sup> an mam Filmmécher Tom Alesch zesummegeat.

De Film « (M)Eng Äerd - Lokal Initiative fir een zukunftsfaegt a klimafrëndlecht Lëtzebuerg » weist Projeten hei zu Lëtzebuerg, déi konkret eppes änneren andeems se Léisungen op di ökologesch, ekonomesch a sozial Krise proposéieren. De Film gëtt deene Mënschen eng Stëmm di sech Suerge maachen iwwert den Zoustand vun eisem Planéit a vermëttelt eng positiv a konstruktiv Erfahrung, mat der Iddi, dat di Welt vu MUER schonn ënnerwee ass, dat et lokal Léisunge ginn a jidderee säin eegene Bäitrag maache kann.

De Film weist Portraite vu Lëtzebuerger Initiative bei deenen d'Wuel vum Mënsch an der Ëmwelt eng Bedeitung hunn: nei Formen vu Landwirtschaft déi eis Biedem net zerstëieren, Leit déi sech fir méi Matbestëmmung, Kohäsion a Solidaritéit an der Gesellschaft asetzen, Mënschen déi alternativ Formen vu Wunnen, Schaffen a Mobilitéit ausprobéieren, Regionalwärgungen déi de lokalen Handel lieweg halen, Energieproduktioun déi klimaneutral ass an net vu groussen Konzernern gesteuert gëtt, Entrepreneuren déi mat manne Ressourcen an Offall auskommen, ...



2018 sinn mir mat engem mobile Studio op verschidde Plaze gaangen an hunn de Leit eng Méiglechkeet ginn sech mat hire Froen an Iddien anzubringen. Mir hunn bei den Transition Days am Mäerz 2018 en éischte Kuerzfilm kënne weisen, mat Fokus op d'Thema Ernierung – dee kann een hei [online kucken](#).

Elo am Fréijoer 2019 gi mir op verschidde Plazen Initiative besichen di a verschidde Beräicher di uewe beschriwwen sinn Alternativen opbauen. Virgesinn ass de Film Mëtt Februar 2020, fir den « World Overshoot Day Lëtzebuerg » erauszebréngen.

Dozou sol och en Dossier pédagogique entstoen, deen de Schoulen, Jugendhaier a soss Arichtungen di mat Jonker schaffen zu Verfügung stoe wäert. Do wäert den Zentrum fir politesch Bildung eng Hand mat upaken.

Wann Dir wëllt informéiert bleiwen, mellt iech op [dëser Säit](#) un oder kuckt reegelméisseg eis Newsletteren.

Dëse Film ass eng Zesummenaarbecht vum Centre national de l'audiovisuel (CNA), dem Syndicat Intercommunal du Canton de Redange (SICR), dem Center for Ecological Learning (CELL), mat der Ënnerstëtzung vum Nohaltegkeetsministère (MDDI) a vun der Oeuvre Nationale de Secours Grande-Duchesse Charlotte.

<sup>1</sup> Centre National de l'Audiovisuel  
<sup>2</sup> Syndicat Intercommunal „De Réidener Kanton“



## Ma Planète – un film sur des initiatives du Luxembourg qui protègent la planète et le climat

Entre 2017 et 2018, le CELL, en partenariat avec les communes du Pacte Climat, a organisé une tournée nationale du film DEMAÏN : 25 soirées, 85 communes, plus de 2.500 spectateurs et plus de 350 projets locaux rencontrés sur place. La tournée s'est ensuite poursuivie dans les écoles qui régulièrement ont rempli leurs salles de fêtes pour montrer le film et échanger sur l'avenir avec les élèves. Après cette expérience formidable, il nous est apparu évident que nous devions réaliser un film luxembourgeois destiné à un large public. Ce film montrerait des initiatives locales que l'on pourrait aller visiter et desquelles on pourrait avoir un apprentissage direct. Avec l'idée de réaliser un tel film nous-mêmes, une première réunion avec le CNA<sup>1</sup>, l'atelier énergétique de Redange<sup>2</sup> et le réalisateur Tom Alesch a été organisée. Attention on tourne !

Le Film « Une Terre – des initiatives du Luxembourg qui protègent la planète et le climat » montre des projets existant au Luxembourg qui apportent un vrai changement en proposant des solutions face aux crises écologiques, économiques et sociales. Le film donne une voix aux personnes qui se préoccupent de leur planète, et transmet une expérience positive et constructive, avec l'idée que le monde de DEMAÏN est en marche. Des solutions existent localement et faire sa part à son échelle, c'est possible !

Le film fait des portraits d'initiatives positives situées au Luxembourg qui se préoccupent du bien-être de la personne et de la planète, dans de nouveaux modèles d'agriculture qui ne détruisent pas nos sols, des personnes qui s'engagent pour plus de participation, de cohésion et de solidarité dans notre société, des personnes qui expérimentent de nouvelles formes d'habitat, de travail et de mobilité, des monnaies complémentaires qui redonnent vie au commerce local, la production d'énergie qui prend soin du climat et qui n'est pas pilotée par les multinationales, des entreprises économes en ressources et en déchets...



En 2018 nous avons tourné à l'aide d'un studio mobile dans différents endroits du pays et avons permis aux gens de poser leurs questions et de donner leurs idées. A l'occasion des Transition Days en mars 2018 nous avons pu présenter un premier court métrage qui portait une attention particulière à l'alimentation – vous pouvez le [regarder en ligne ici](#).

Dès le printemps 2019 l'équipe de tournage se rendra sur le site des initiatives qui développent des alternatives dans les différents domaines décrits plus haut. La sortie du film est prévue vers la moitié du mois de février 2020, à l'occasion du « World Overshoot Day Luxembourg ».

Il est aussi prévu de produire un dossier pédagogique, qui sera mis à disposition des écoles, maisons de jeunes et autres institutions qui travaillent avec les jeunes. Ce travail se fera avec le soutien du „Zentrum fir politesch Bildung“ (centre pour l'éducation politique).

Si vous voulez rester informéE sur ce film, [inscrivez-vous sur cette page](#) ou consultez régulièrement nos newsletters.

Ce film est une collaboration entre le Centre national de l'audiovisuel (CNA), le Syndicat Intercommunal du Canton de Redange (SICR) et le Center for Ecological Learning (CELL), avec le soutien du ministère de l'Environnement (MDDI) et de l'Oeuvre Nationale de Secours Grande-Duchesse Charlotte.

<sup>1</sup> Centre National de l'Audiovisuel  
<sup>2</sup> Syndicat Intercommunal „De Réidener Kanton“



# RécoltEnsemble

## Une plateforme locale pour la récolte de fruits et de légumes dans l’espace public et des vergers privés sur le territoire de la ville d’Esch/Alzette

Le mode de vie moderne favorise les achats en grandes surfaces. Il est rare de connaître l’origine et le mode de production des fruits et légumes que nous y achetons. En tant qu’habitants de la deuxième ville du Grand-Duché, nous ne nous rendons pas toujours compte que la surface d’espaces verts d’Esch/Alzette est vaste.

Ainsi, en se baladant dans certains quartiers ou dans les parties forestières bordant la ville, le promeneur averti découvre des arbres fruitiers, des noyers et des légumes poussant un peu partout et abandonnés, en partie, aussi bien dans l’espace public que sur certains terrains privés. Un gâchis ! car ils pourraient être récupérés et redistribués à des collectivités locales, des habitants, des associations ou des restaurateurs locaux.

En récoltant et en partageant ces fruits, légumes et noix à Esch/Alzette, les habitants pourraient non seulement faire bon usage de la nourriture locale mais aussi donner l’image d’une ville accueillante où il fait bon vivre.

En récoltant les fruits sauvages et ceux cultivés en privé, souvent abandonnés saison après saison, nous limiterions le gaspillage alimentaire, sensibiliserions petits et grands à la diversité des fruits et légumes et ferions la promotion de la consommation réfléchie des habitants eschois.

C’est sur ce constat que le service Ensemble Al Esch-Brill-Grenz d’Inter-Actions asbl a eu l’idée du projet RécoltEnsemble. Inspiré d’initiatives qui ont lieu à l’étranger, il permettra des moments de rencontre lors des cueillettes, à différentes saisons, et le partage de la récolte entre eux et avec d’autres acteurs locaux.

Cette dimension de partage et cette dynamique de quartiers, dans lesquels les habitants se réapproprient l’espace public, se veut



communautaire. Elle a en effet pour objectif de favoriser le vivre ensemble et de modifier collectivement et petit à petit les habitudes de consommation tout en permettant une réduction de la part de la nourriture dans le ménage.

### Conditions de participation pour propriétaires de vergers et bénévoles ?

RécoltEnsemble s’appuie sur des récolteurs-bénévoles de quartier, volontaires pour les récoltes et pour leur organisation dans divers lieux publics et privés à Esch/Alzette.

Chaque récolte rassemblera entre 4 et 6 récolteurs volontaires (selon le besoin) pour une durée de 1 à 3 heures (selon la récolte) pour assurer les tâches de récolte, tri et partage.

### La récolte est répartie de trois façons :

- un tiers est partagé avec le propriétaire (dans le cas d’un terrain privé),
- un tiers est partagé entre les récolteurs volontaires,
- un tiers revient à RécoltEnsemble qui fera un don à des restaurants locaux et des initiatives locales eschoises.

La part de RécoltEnsemble est « donnée » aux transformateurs et aux restaurants locaux qui souhaitent parrainer l’initiative et partager la

nourriture qui aurait autrement été gaspillée sans leur soutien. En contrepartie, ces derniers s’engagent à offrir de leur temps pour des projets de cuisine ou autres.

### Votre soutien/aide ?

Afin que le projet de RécoltEnsemble puisse fonctionner, nous faisons appel aux habitants et associations locales pour:

L’identification de lieux publics où se trouvent des fruits, noix, légumes, etc.

La demande de soutien à la récolte de la part des propriétaires de vergers et autres terrains

L’engagement bénévole en tant que cueilleur pendant certaines saisons

### Nous offrons ?

- Une prise de contact avec des propriétaires de vergers privés
- Une plateforme de géolocalisation des arbres fruitiers, haies et jardins publics et privés sur le terrain de la ville d’Esch/Alzette
- La prise de contact et la coordination des bénévoles et des récoltes
- La gestion et la redistribution des récoltes vers les bénévoles, des restaurants et des initiatives locales eschoises

### Avec ce projet, nous espérons :

- contribuer à une dynamique de quartiers dans une ville en plein essor comme la ville d’Esch/Alzette,
- sensibiliser les habitants à la diversité des fruits et légumes dans l’espace public,
- rendre attentif à des modes de consommation alternatifs, et
- promouvoir le vivre ensemble et les rencontres sociales

*Ensemble Al Esch-Brill-Grenz, né en avril 2016, est un service d’action communautaire financé par la ville d’Esch/Alzette et géré par Inter-Actions asbl.*



## People in Transition: *Camille Muller*



Mir interviewen international & lokal Transitioners fir den Transitionns Magasinn ö!, fir iech en Abléck ze ginn wéi Transitionn op aneren Plazen op onser schéiner Äerd esou ausgesi kann. Dëse Mound presentéieren mir de Camille Muller.

**Wat ass däi perséinleche Projet am Moment?** Perséinlech schaffen ech un enger „Simplificatioun“ vu allem wat mäin Alldag betrëfft. De Gaart stellen ech op Permakultur ëm, meng Mobilitéit passen ech souwäit et geet op eng multimodal ëm, a sou weider. „Simplificatioun“ ass och eng Manéier fir säin eegenen Rhythmus ze fannen.

**Wourun schaffts du grad?** Ech schaffen mat menger klenger ASBL VegInfo u verschide Projete. De Kär vum Projet sinn eis Workshops déi mer reegelméisseg am Secondaire ofhalen. Mir schaffen awer och u Projete fir d’Gastronomie. Dat alles viséiert eng „Transition Alimentaire“ an där et net onbedingt drëms geet seng lessgewunnechten total ze änneren, ma éischter ze iwwerdenken an „en Connaissance de Cause“ unzepassen.

**A wei engem Projet’en vun der Transitionsbewegung bass du grad aktiv?** Ech schaffe momentan mat der Transition Uelzechtall un der Transition Alimentaire. Dat passt sech u mengem haaptsächlechen Interêt un.

**Wou gesäis du Problemer an der Transitionsbewegung?** De gréisste Problem ass fir mech eng kritesch Mass ze beweegen. Den haarde Kär, besteet – elo muss een un der kritescher Mass

schaffen déi mat mécht. Dat ass kee richtege Problem, ma éischter eng Erausforderung

**Wou hues du Problemer mat dengem Projet?** Déi kritesch Mass ze kréien ...

**Wat fir eng Ënnerstëtzung brauchst du?** Ech brauch a sech keng perséinlech Ënnerstëtzung. De Support deen ech sichen ass eng Synergie innerhalb vun der Zivilgesellschaft. Austausch oder Zesummenaarbecht kënn dobäi erauskommen.

**Wat hues du besonnesch gär an der Transitionsbewegung?** De sozialen Zesummenhalt an enger pluraler Gesellschaft.

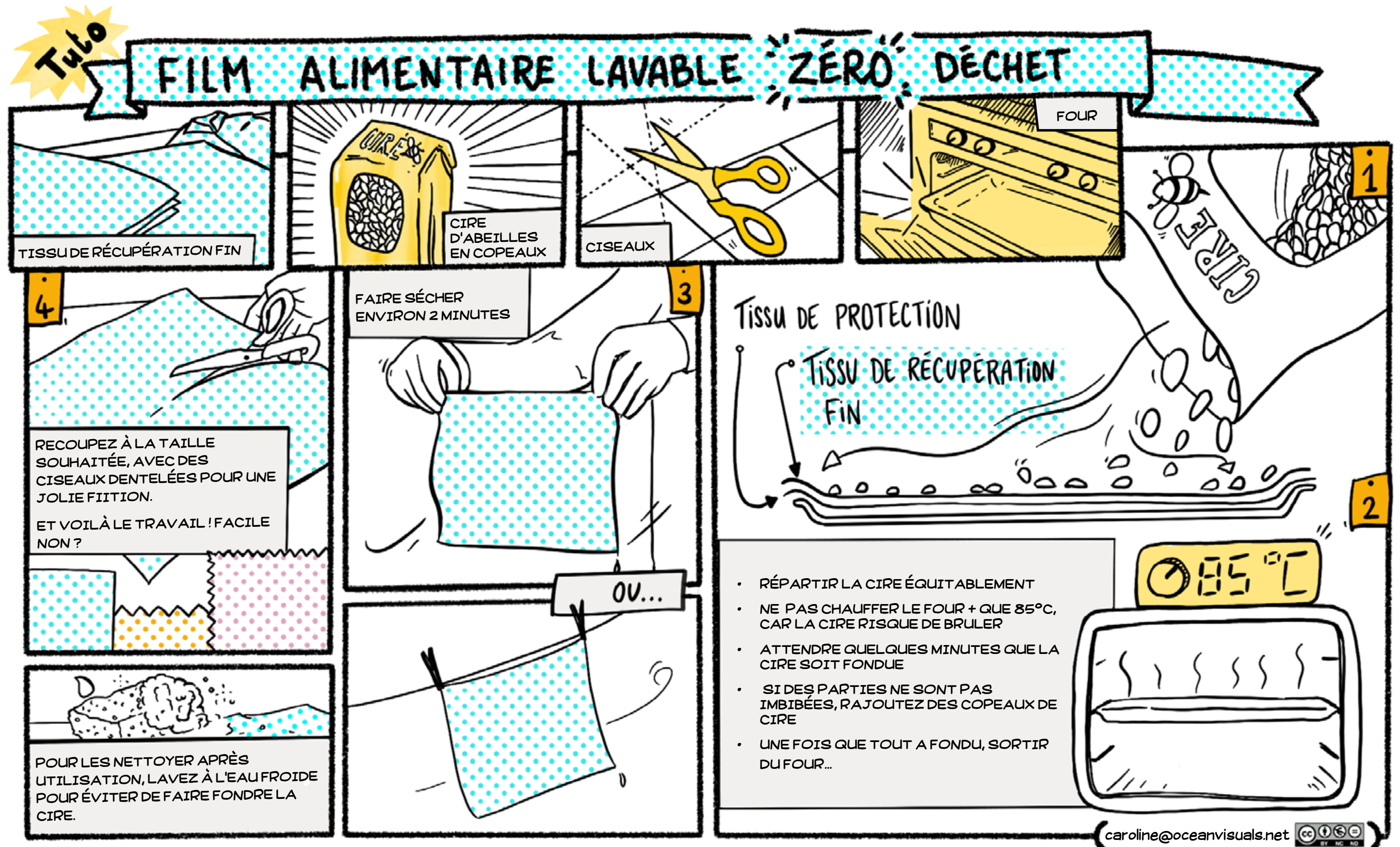
**Firwat schaffts du un dengem Projet?** Zënter menger Jugend sinn ech der Meenung dass een an der Gesellschaft niewent eegenen Interessen och eppes der Gesellschaft brénge muss. Dat war net onbedéngt ëmmer am Ëmwelt- oder Klimaschutz. Elo ass et awer fir mech eng Prioritéit.

**Wat mécht dech glécklech an dengem Liewen?** Et gëtt do näischt Eenzeles – just Zesummenhänken. Ech si frou och mol ze pausen, mat menger Famill ze chillen an e puer Deeg just mat hinnen zesummen ze sinn. Wann ech nees Energie getankt hunn, wees ech firwat een duerno nees um 6.00 opstoe wëll :)



INTERVIEW BY CELL  
PHOTOS Camille Muller







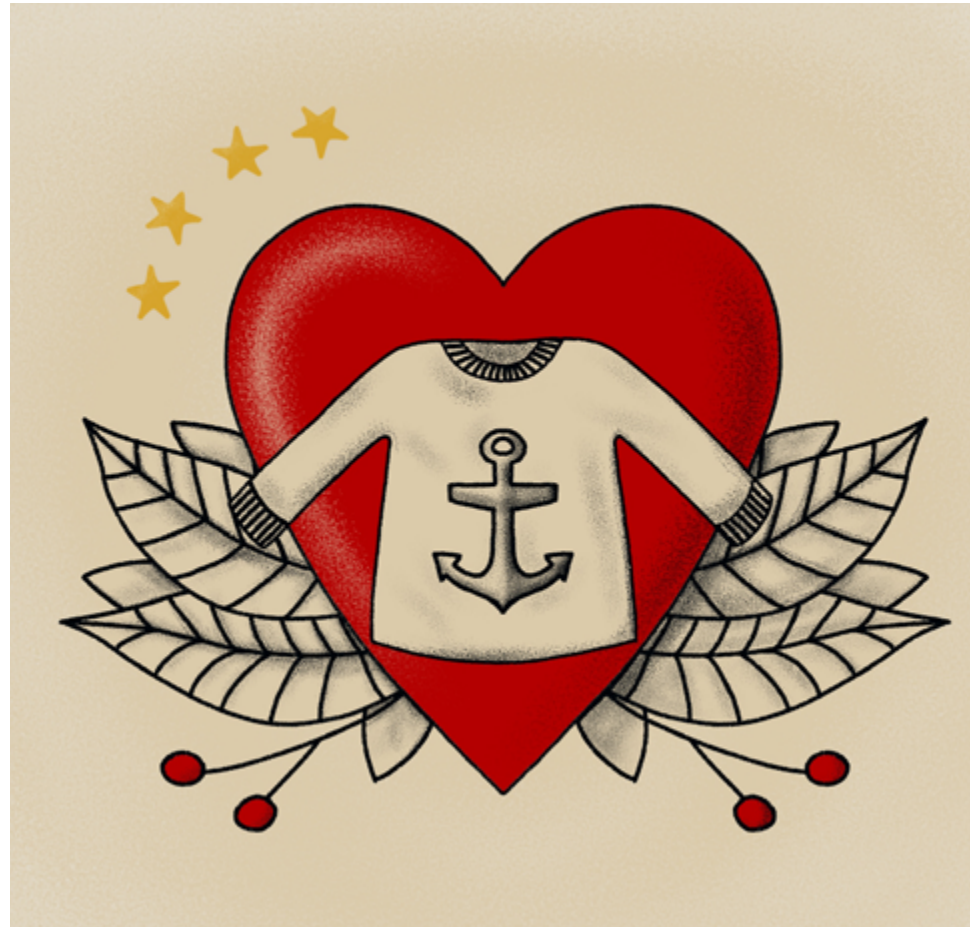
## Astuce pour redonner sa taille à un pull qui a rétréci

**Aïe aïe aïe, vous avez passé votre pull-over en laine tout doux et tout chaud à la machine à laver avec un programme comprenant un cycle d'eau à température élevée et, maintenant, votre pull s'est transformé en modèle enfant...**

**Pas de panique, nous avons une solution SOS pour qu'il retrouve sa taille initiale.**

Pour vous lancer dans la solution de la dernière chance, vous avez besoin de :

- une bassine d'eau froide ou légèrement tiède mélangée à
- deux cuillères à soupe d'après-shampooing
- des serviettes éponges
- de patience!



### Comment faire ?

Commencez par mettre votre pull rétréci dans la bassine d'eau tiède avec la dose d'après-shampooing.

Laissez tremper plusieurs heures et patientez.

Sans le rincer, essorez-le sans le tordre, sortez-le de la bassine et, à plat sur une serviette, étirez doucement votre pull au niveau des manches et du corps.

Si la taille recherchée n'est pas atteinte, retrempez-le et répétez l'opération jusqu'à ce qu'il retrouve sa vraie taille.

Une fois que le sauvetage est réussi, rincez votre lainage, essorez-le dans une serviette et faites-le sécher à plat.

Au lieu d'utiliser du conditionner, on peut utiliser du vinaigre, de la glycérine ou encore de l'eau de cuisson de haricots blancs. Personnellement, je n'ai pas essayé, mais la glycérine peut être une solution valable.

Et surtout, faites attention au programme de la machine à laver la prochaine fois !

## Dossier : les alternatives à la voiture perso

Vous avez décidé de vous débarrasser de votre voiture. Votre entourage s'interroge : « Tu as brûlé tous les feux rouges et perdu tous tes points ? Tu n'as plus envie de frimer ? Tu es devenu(e) radin(e)? » etc., etc.

Mais vous, faisant fi des sarcasmes, vous êtes bien décidé(e) à profiter de toutes les alternatives disponibles au Luxembourg dans le but de limiter votre impact carbone.

Nous allons explorer les nombreuses possibilités qui s'offrent à nous. La plupart sont connectées et gérables avec un smartphone.

## Train, Tram, Night-bus, City bus, Bummelbus et Bus

Le premier réflexe est de consulter [www.mobiliteit.lu](http://www.mobiliteit.lu) et de télécharger l'application. Ce site est dédié aux informations sur les transports en commun du pays et aux informations sur les Mbox qui sont des espaces vélos sécurisés. L'application indique aussi les itinéraires via une carte pour se rendre aux stations choisies.

En soumettant votre itinéraire, vous obtiendrez la liste des différents moyens de transport à utiliser avec horaires pour faire un trajet optimal.

Dans « Transport international », vous aurez les horaires des bus pour aller à Trèves, Sarrebruck, Arlon, Thionville, Metz, Nancy ou encore Ikea.

Dans « Media center », vous trouverez un guide d'utilisateur, ainsi qu'un guide sur les tarifs et les bons tuyaux.

Un autre site internet permet de connaître, en temps réel, toutes les informations sur les transports en commun de la ville dans laquelle vous séjournez, car c'est une application qui peut s'utiliser partout dans le monde : [www.moovit.com](http://www.moovit.com).



Un détail intéressant : lorsque vous montez dans un bus ou train, l'application vous indique combien d'arrêts et de temps il vous reste avant d'atteindre votre destination !

Véritable projet coopératif, toutes les sources proviennent uniquement des utilisateurs et sont régulièrement mises à jour.

Pour de plus grandes distances en bus, les applications [www.busradar.com](http://www.busradar.com) et [www.busliniensuche.de](http://www.busliniensuche.de) sont des moteurs de recherche sur tous les bus circulant en Europe.

## Le covoiturage

Les sites de covoiturage mettent en relation des conducteurs qui ont des places libres avec des personnes qui voyagent vers la même destination.

Un site incontournable [www.copilote.lu](http://www.copilote.lu) a été mis en place dans l'idée de remplir les 250.000 sièges automobiles vides qui entrent dans la capitale tous les jours afin de désengorger les routes aux heures de pointe. Pour cette raison, vous trouverez surtout des trajets domicile-travail pendant la semaine.



Dossier : les alternatives à la voiture perso (...)

Comment ça marche?

Rien de plus simple: directement sur le site web ou depuis l'application mobile, créez votre profil. Si vous êtes conducteur, renseignez les trajets que vous proposez avec les horaires et le prix (10 centimes au kilomètre maximum) ou sinon il peut être proposé gratuitement.

Si vous êtes passager, recherchez un trajet en précisant vos lieux de départ et d'arrivée souhaités. Comme vous pouvez envoyer des messages au conducteur pourquoi ne pas lui suggérer de vous prendre sur sa route s'il vient de plus loin.

La plateforme permet l'utilisation d'un porte-monnaie électronique ou l'utilisation d'une carte bancaire pour régler ses trajets (si requis) et le conducteur reçoit directement les versements des passagers.

L'option "géolocalisation" de CoPilote est activée 10 minutes avant le départ. L'affichage en temps réel permet de localiser directement les participants au trajet – Impossible de ne pas trouver votre passager ou votre conducteur ! Vous pouvez aussi créer une alerte qui vous signalera qu'un conducteur vient de proposer le trajet que vous recherchez.

Les 2 parties peuvent par la suite donner un avis sur la façon dont le voyage s'est déroulé.

CoPilote vous rembourse vos trajets (dans certain cas)

Lors des "phases d'incitation" décidées par le ministère, les passagers reçoivent directement un remboursement dans leur porte-monnaie électronique. Ce système de remboursement incitatif pourra être activé en cas d'épisode de pollution par exemple, ou encore lors des travaux sur les lignes ferroviaires.

A noter que la plupart des utilisateurs ne font pas payer ces trajets qu'ils font de toute façon.

L'organisateur d'un événement public comme un concert ou un événement sportif, a la possibilité de créer un "événement" spécial ainsi les utilisateurs peuvent voir tous les covoiturages disponibles pour se rendre sur place!

Pour les grands parcours ponctuels, il y a bien sûr [www.blablacar.com](http://www.blablacar.com)

Mais si vous pensez que le covoiturage doit rester un bien commun, il existe des sites sans commission, gratuits et libres, comme [www.mobicoop.fr](http://www.mobicoop.fr) ou [www.laroueverte.com](http://www.laroueverte.com)

Le Vélo

La marche à pied, la pratique du vélo et tous les modes de déplacement non motorisés (roller, trottinette, skateboard) sont regroupés sous le terme de mobilité douce. Cette appellation s'applique donc à tous les moyens permettant de se déplacer par la seule force humaine et exclut, par conséquent, les déplacements en transport public. Les modes doux représentent de nombreux enjeux du point de vue environnemental et ont un impact important sur notre santé.

La majorité de nos déplacements sont de moins de 3 km et pourraient se faire à pied ou en vélo.

Vélos personnels

Vous pouvez utiliser les Mbox qui sont des espaces vélos sécurisés : C'est un service gratuit pour une caution de 20 euros si vous avez une Mkaart (carte d'abonnement des transports publics).

vel'OH

Les 600 vélos de la ville de Luxembourg sont équipés d'une assistance électrique avec une autonomie de 30 à 40 km et peuvent atteindre une vitesse de 25km/h.

Les abonnements peuvent être annuels, mais aussi à la journée. Les abonnements annuels peuvent être pris en charge par votre employeur. Le réseau va continuer à s'étendre dans les communes limitrophes comme Bertrange, Strassen ou Hesperange.

Vël'Ok

C'est une initiative mise en place par le CIGL d'Esch-sur-Alzette qui est portée par huit communes :Bettembourg, Differdange, Dudelange, Esch-sur-Alzette, Sanem, Schifflange, Rumelange et Kayl.

Vël'Ok est gratuit pour tous en ajoutant l'option Vel'Ok sur votre Mkaart.

[Rentabike Mellerdall](#) et [Rentabike Miselerland](#)

Ces services se trouvent dans le Mullerthal (ou petite Suisse) avec 13 points de location et dans la région de la Moselle (Cantons de Remich et de Grevenmacher).

Ces locations sont proposées par les auberges de jeunesse, les campings et hôtels. La location est gratuite sur les city bikes si vous êtes en possession de la Luxembourg Card vendue dans les offices de tourisme.

Miselerland offre un service de dépannage au 3, route de Beaufort L-6360 Grundhof (Grondhaff)

Vélo en ville asbl vous propose des vélos légers non électrifiés à des prix raisonnables.

Le Carsharing

Le problème de la mobilité se pose notamment si on a un déménagement à faire, un meuble à récupérer... où il peut être intéressant d'avoir un véhicule à disposition pour quelques heures.

Dossier : les alternatives à la voiture perso (...)

Les voiture électriques : Carlho.lu

Avec neuf stations dans la ville de Luxembourg, elles sont très utiles pour des locations ponctuelles. Avec un abonnement annuel, vous pouvez louer des voitures à l'heure et au kilométrage.

Flex.lu

Ce site a été créé par la CFL avec plus de 80 véhicules qui peuvent être réservés dans 30 stations du système FLEX réparties dans tout le pays. Les véhicules sont disponibles sur les places de stationnement réservées.

Lors de votre réservation, vous avez le choix entre un moteur à essence ou la motorisation électrique.

Carsharing : LIFE.coop

La coopérative LIFE propose deux véhicules disponibles à Bettembourg ainsi que des remorques à des prix plus que raisonnables.

Les indications de prix et de conditions [sont consultables ici](#).

Location entre particuliers

Des sites comme [drivy.com](#) vous permettent de louer la voiture d'un particulier ou de louer la vôtre.

Les transports en commun et les entreprises

Le Ministère incite également les entreprises à favoriser les nouveaux modes de transport et a pour objectif principal de sensibiliser à la fois les chefs d'entreprises et les salariés aux transports en commun.

Pour les abonnements et la Mkaart, des remises de prix plus ou moins importantes sont accordées, en fonction du nombre absolu

d'abonnements par entreprise, tout en incitant les employeurs à contribuer financièrement à l'abonnement.

Pour le covoiturage en leur suggérant de mettre à disposition des usagers des places de parking réservées.

Il y a aussi des formules pour faciliter aux entreprises l'accès aux abonnements vel'OH à leurs employés.

Les incitations fiscales

Afin d'inciter les particuliers à opter pour l'électromobilité et la mobilité active, et ainsi rendre la mobilité durablement plus propre, un nouvel abattement fiscal (qui va devenir une prime) est applicable lors de l'achat d'un véhicule neuf 100 % électrique, d'un vélo neuf, d'un cycle à pédalage assisté neuf (pédélec) ou encore d'une voiture automobile hybride rechargeable.

Ces abattements peuvent aller jusqu'à 5000 euros pour une voiture et 300 euros pour un vélo.

La législation veut poursuivre ses efforts par des avantages fiscaux pour les employés qui ne circuleront pas en voiture.

L'idée de faire un rapport sur les moyens alternatifs de transport avait soulevé des suspicions (mais c'est nul ! Après quelques lignes, il n'y aura plus rien à dire !)

Je suis franchement heureuse de constater qu'en quelques années, beaucoup de moyens ont été mis en place pour permettre de se passer des voitures ou les utiliser moins souvent ou seulement si elles sont propulsées à l'air comprimé – quand les verra-t'on sur nos routes ?

Des priorités seront réservées sur les autoroutes pour ceux qui covoiturent.

Le futur nous dira combien de personnes prendront la décision d'utiliser significativement moins, ou de renoncer à leur voiture et ainsi participer à mouvement collectif pour le bien-être de tous.

Avec les transports publics gratuits à partir du 1er mars 2020 et en espérant que les mentalités changent enfin, je vous dis c'est à vous de jouer !



# Ahoy! 2019 is Äerdschëff year!



After over two years of planning and waiting for permissions, our dream of an “Earthship” in Luxembourg finally seems to come true. With the last few green lights from authorities about to arrive, we are preparing to weigh anchor of the Äerdschëff - but wait, not without a motivated crew of volunteers!

As many of the long term friends of the project know, the Äerdschëff project is as much a learning- as it is a construction project. We want to involve national and international volunteers as much as possible in different stages to spread knowledge and inspiration.

There are still many uncertainties about the time and manner the chantier participatif will happen. If everything goes to plan, we will be in need of many helping hands from June to October (with June and July likely being peak-chantier participatif) and possibly later interior stages in early 2020.

The work will mainly be physical, but your crafty skills and logistical contributions are welcome as well!

Any relevant news will be published in the ö! of the following months and on our [Facebook page \(Äerdschëff Luxembourg\)](#). However if you can't contain your excitement (just like us) and already know you want to get involved (which we hope), we'd be very happy to hear from you at [aerdscheff@cell.lu](mailto:aerdscheff@cell.lu) !

The Äerdschëff is proudly powered by:

LEADER



Oeuvre



MDDI



MINISTÈRE DU DÉVELOPPEMENT DURABLE  
ET DES INFRASTRUCTURES  
Département de l'environnement



Un grille-pain, une bicyclette, une robe, une chaise, un jouet... à réparer ? Le Repair Café Minett sera chez vous prochainement !

**Repair?** Des réparateurs **bénévoles** vous aident à réparer ce qui ne marche plus. Réparer et donner une 2ème vie à ces objets vous permet d'économiser de l'argent & de **préserver l'environnement !**

**Café?** Venez prendre le goûter et discuter avec d'autres habitants de la région, échanger des astuces, initier de nouveaux projets, ou simplement passer un bon moment ensemble !

**Avis de recherche** Avez-vous des connaissances en électronique, en travail du bois, en mécanique, en couture etc. ? Le Repair Café a besoin de votre soutien car il ne peut fonctionner que grâce à des bénévoles comme vous !



Agenda Repair Café Minett 2019		
SA 09.03	14-18h	Centre culturel Artikuss à Soleuvre
DI 19.05	10-16h	SIVÉC, Centre de Tri à Schifflange
SA 29.06	14-18h	Centre culturel Schungfabrik à Kayl-Tétange
DI 21.09	14-18h	Jacquinotsgaart à Bettembourg
DI 06.10	14-18h	Kulturhaus Käerjenger Treff à Bascharage
SA 16.11	14-18h	Pomhouse à Dudelange-Neischmelz
SA 11.01.20	09-12h	Jugendtreff Déifferdang à Differdange

contact : [repaircafe@cell.lu](mailto:repaircafe@cell.lu) || +352 691 300 629 (Marcel)  
plus d'infos : [www.repaircafe.lu](http://www.repaircafe.lu)

Repair Café Minett est une initiative du Centre for Ecological Learning Luxembourg (CELL) et de Transition Minett. Avec le soutien de Repair Café Lëtzebuerg, du Syndicat de communes régional pour la promotion et le développement de la région du sud (PRO-SUD), et Ministère de l'Environnement, du Climat et du Développement durable dans le cadre du Pacte climat. En partenariat avec les communes : Bettembourg, Differdange, Dudelange, Esch-sur-Alzette, Käerjeng, Kayl-Tétange, Mondercange, Reckange-sur-Mess, Roeser, Sanem, Schifflange et du Syndicat Intercommunal à Vocation Écologique (SIVÉC), Maison des Jeunes et de la Culture de Bettembourg, Jugendtreff Déifferdang.



Een Toaster, en Vëlo, en Rack, e Stull, eng Spillsaach... ze flécken ? De Repair Café Minett ass geschwënn bei Iech an der Géigend !

**Repair?** **Fräiwëlleg** Reparateuren hëllefen Iech alles ze flécke wat net mi geet. Flécken an deene Géigestänn en zweet Liewen ze ginn ass gutt fir de Portmonni **an och fir d'Ëmwelt !**

**Café?** Kommt e Stéck Kuch iessen an tauscht iech aus, mat anere Bewunner vun der Regioun : Tricken austauschen, nei Projete starten, oder einfach eng gutt Zäit zesumme verbréngen !

**Op der Sich** Kennt dir eppes vun Elektronik, Holzaarbecht, Mechanik, Bitzen asw. ? De Repair Café brauch är Ënnerstëtzung well en funktionéiert just mat Fräiwëlleger wéi Iech !



Agenda Repair Café Minett 2019		
SA 09.03	14-18h	Centre culturel Artikuss zu Zolwer
SO 19.05	10-16h	SIVÉC, Centre de Tri zu Schëffleng
SA 29.06	14-18h	Centre culturel Schungfabrik zu Käl-Téiteng
SO 21.09	14-18h	Jacquinotsgaart zu Beetebuerg
SO 06.10	14-18h	Kulturhaus Käerjenger Treff zu Käerjeng
SA 16.11	14-18h	Pomhouse zu Diddeleng-Neischmelz
SA 11.01.20	09-12h	Jugendtreff Déifferdang


kontakt : [repaircafe@cell.lu](mailto:repaircafe@cell.lu) || +352 691 300 629 (Marcel)  
méi Info : [www.repaircafe.lu](http://www.repaircafe.lu)

Repair Café Minett ass eng Initiativ vum Centre for Ecological Learning Luxembourg (CELL) an vun Transition Minett. Mat der Ënnerstëtzung vun Repair Café Lëtzebuerg, vum Syndicat de communes régional pour la promotion et le développement de la région du sud (PRO-SUD), an vum Ministère fir Umwelt, Klima, an fir Nohaltgeg Entecklung am Kader vum Klimapakt. An Zeseummenarbecht mat de Gemengen Beetebuerg, Déifferdeng, Diddeleng, Esch-Uelzecht, Käerjeng, Käl-Téiteng, Monnerech, Reckeng op der Mess, Réiser, Suessem, Schëffleng an mam Syndicat Intercommunal à Vocation Écologique (SIVÉC), der Maison des Jeunes et de la Culture de Bettembourg, dem Jugendtreff Déifferdang.




# FORUM DES JARDINIERS

Samedi 30 mars 2019




de 10h à 17h30



10h00 - 13h00


La matinée sera consacrée au projet de recherche participative (JOS\*) :

- **Présentation** des résultats croisés des expérimentations
- **Validation** de la suite à donner au projet




13h00 - 14h00


**Repas** partagé: chacun apporte un plat et une boisson (couverts, assiettes et verres)



14h00 - 15h00


Conférence d'ouverture :  
**La faune opportuniste : quand les ravageurs deviennent des auxiliaires !**  
Matthieu HUSSON



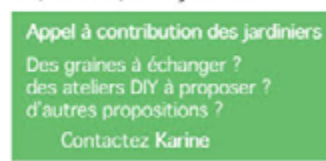



15h00 - 17h30

- Do It Yourself (DIY)
- **Echange** de graines
- **Echange** informel entre jardiniers sur le thème de l'organisation (sociale) des jardins




Centre culturel de Bonnevoie  
2 Rue des Ardennes  
Luxembourg





**Parking** places limitées : préférez le **train** : 12 mn à pied de la gare ou le **bus** : arrêt Léon XIII



Karine Paris

[karine@cell.lu](mailto:karine@cell.lu) ou 691 737 699  
[www.eisegaart.lu](http://www.eisegaart.lu)

\*: Un projet du CELL. Soutenu par le FNR Luxembourg et le MDDI en partenariat avec le MNHN

# Du Je au Nous

Formation en gouvernance partagée

## 19-21/07/19

### Beckerich

Comment mettre en œuvre une facilitation de groupe? Comment changer le modèle de leadership pour améliorer la participation? Comment travailler ensemble de façon efficace? Comment prendre des décisions de façon commune, mais sans paralyser le groupe? Comment prévenir et résoudre des conflits dans le groupe?

Formatrice:  
Dr Katy Fox

Langue:  
Française

Prix:  
€300 (<15/03/19)  
€350 (>15/03/19)

Détails formation:  
[www.mycelium.lu/s3/](http://www.mycelium.lu/s3/)

Questions/inscriptions:  
[hello@mycelium.lu](mailto:hello@mycelium.lu)



# **Journée Sociocratie**

## **13/07/2019**

### **Beckerich**

14:00-16:00 Intro à la sociocratie  
16:00-18:00 Rassemblement sociocratique  
A partir de 18:00 Auberge espagnole

Pour toute personne pratiquant la sociocratie ou  
désireuse de/intéressée à l'apprendre.

Languages: Français & Anglais  
Inscrivez-vous pour plus d'infos: [hello@mycelium.lu](mailto:hello@mycelium.lu)



# **Sociocracy Practice Day**

## **13/07/2019**

### **Beckerich**

14:00-16:00 Sociocracy Taster  
16:00-18:00 Sociocray Gathering & Practice  
18:00 onwards Potluck

For anyone who practises Sociocracy or would  
like to learn about it.

Languages: English & French  
Register for more information: [hello@mycelium.lu](mailto:hello@mycelium.lu)



[illegible]

**ANCIEN CINÉMA CAFÉ-CLUB**  
23, GRAND-RUE, L-9410 VIANDEN  
[WWW.ANCIENCINEMA.LU](http://WWW.ANCIENCINEMA.LU)



The image is a 4x3 grid of 12 photographs showing the preparation of a meal. The steps are as follows:

- Top row: 1. Boiling corn and potatoes. 2. Boiling rice. 3. Frying a patty.
- Second row: 4. Boiling corn. 5. Boiling rice. 6. Boiling corn.
- Third row: 7. Boiling rice. 8. Boiling corn. 9. Boiling rice.
- Bottom row: 10. Boiling corn. 11. Boiling rice. 12. Boiling corn.

MORETHANHONEYFILM.COM







# Festival ECOmains #2

Organisé par les associations I3D et Oasis Terre j'Aime, le Festival Ecomains #2 se déroulera les

**3 et 4 mai 2019**

dans le cadre de la tenue du « G7 des Ministres de l'Environnement » les 5 et 6 mai.

**Pour le festival, il est possible de proposer des ateliers, des animations, des conférences, une quarantaine d'exposants avec un seul objectif : proposer des solutions pour une société durable.**

Grâce à cet événement nous voulons prouver qu'il est possible, tous ensemble, d'améliorer nos modes de vie et de consommation actuels. Ainsi, nous comptons sur votre aide et votre appui médiatique pour promouvoir cet événement qui traite de sujets cruciaux et déterminants pour l'avenir de notre société.

## Envie de proposer un stand ?

[Lien formulaire d'inscription](#)

Contacts :

Mauro-François BARP : + 33 (0) 646 657 533

[interpostes@oasisterrejaime.org](mailto:interpostes@oasisterrejaime.org)



# Other upcoming events

Tu n'as pas trouvé-e ce que tu cherchais ?

Tous les événements, dates et rendez-vous importants du mouvement de la transition sont accessibles et mis à jour régulièrement sur le site du CELL.

[Pour y accédez cliquez ce lien ou l'image ci-dessous.](#)

Hues du net fonnt no wat's du gesicht hues?

All wichteg Evenementer vun der Transitionsbewegung sinn op der CELL Websäit a gi reegelméisseg aktualiséiert.

[Op dëse Link klicken oder op d'Bild hei drënner.](#)



# List of Transition Action Groups

This list is meant to support the exchange between all Transition Action Groups. We welcome any hint to incorrect or outdated information in order to deliver a correct list. We try to be as complete as possible.

## Mycelium and Structure

### CELL asbl (Beckerich)

*National Transition Hub that coordinates and supports Transition Groups, permaculture consulting and education*

Homepage: [www.cell.lu](http://www.cell.lu)

Mail: [info@cell.lu](mailto:info@cell.lu)



## Regional Groups

### Transition Bonnevoie (Transitionstad)

*Community, Givebox, Repair Cafés, Sustainable Tables, Cafés citoyens, develop Bottom-up structures*

Facebook group: [fb „Transition Bonnevoie“](#)

Homepage: [www.transitionstad.lu](http://www.transitionstad.lu)

Contact: Luis Santiago

Mail: [transitionbo@gmail.com](mailto:transitionbo@gmail.com)

### Transition Dippech

Contact: Ofélia Fonseca

Mail: [transitiondippech@cell.lu](mailto:transitiondippech@cell.lu)

### Transition Network Mersch & Ettelbrück

*Reskilling Stand at Beringen Market, Seed and Plant Exchange, Local Consumer Purchase Group (GASAP)*

Homepage: [fb „Transition Initiative Mersch“](#)

[fb „Transition Eisleck“](#)

Mersch: Nadira Ansani

[transitionmersch@cell.lu](mailto:transitionmersch@cell.lu)

Ettelbruck: Natalia Costea [costea.natalia@gmail.com](mailto:costea.natalia@gmail.com)

### Transition Minett (Minett-Region)

*Urban Gardening, EnerCoop, MESA*

Homepage: [www.transition-minett.lu](http://www.transition-minett.lu)

Contact: Norry Schneider

Mail: [contact@transition-minett.lu](mailto:contact@transition-minett.lu)

### Transition Nord

*Babbelfest, DIY, Garden*

Homepage: [fb "Transition Nord"](#)

Contact: Anita Lanners

Mail: [transitionnord@cell.lu](mailto:transitionnord@cell.lu)

### Transition Osten

Contact: Annick Feipel & Carole Godart

Mail: [transitionost@cell.lu](mailto:transitionost@cell.lu)

### Transition Our

Contact: Rainer Telaar

Mail: [transitionour@cell.lu](mailto:transitionour@cell.lu)

### Transitionstad (Luxembourg Ville)

*Transition Group for the entire city of luxembourg developing projects on the scale of the city of luxembourg.*

Homepage: [www.transitionstad.lu](http://www.transitionstad.lu)

Mail: [transitionstad@gmail.com](mailto:transitionstad@gmail.com)

### Transition Trier (Trier)

Homepage: [www.transition-trier.de](http://www.transition-trier.de)

Contact: Eric Auer

Mail: [kontakt@transition-trier.de](mailto:kontakt@transition-trier.de)

### Transition West (Beckerich)

*LEADER Projekte: Earthship, unsere bioregionale Zukunft, Reskilling Workshops*

Homepage: [www.transitionwest.lu](http://www.transitionwest.lu)

Mail: [aerdscheff@cell.lu](mailto:aerdscheff@cell.lu)

### Transition Lënster (région est)

Contact: Natascha Kridel

Mail: [transitionlenster@gmail.com](mailto:transitionlenster@gmail.com)

### Transition Uelzechtdall

Contact : Delphine Dethier

Mail : [transitioun-uelzechtdall@cell.lu](mailto:transitioun-uelzechtdall@cell.lu)

Groupe fb : [Transition Uelzechtdall](#)



## Thematic Groups

### Aquaponics

Homepage: [www.aquaponics.lu](http://www.aquaponics.lu)

Contact: Mike Molling & Rodrigo Vergara

Mail: [aquaponicsluxembourg@gmail.com](mailto:aquaponicsluxembourg@gmail.com)

### Art for Change (Luxembourg)

*Capoeira, Musik, Philosophie*

Homepage: [www.capoeiraluxembourg.com](http://www.capoeiraluxembourg.com)

### JPIC Justice, Peace and Integrity of Creation

Contact: Philippa Seymour

Mail: [pseymour@pt.lu](mailto:pseymour@pt.lu)

### Jardin de la Transition Pétrusse (Transitionstad)

*Gemeinschaftsgarten, nachhaltige Ernährung*

Homepage: [www.transitiontown.lu](http://www.transitiontown.lu)

Facebook Group: [jardin de la Transition pétrusse](#)

Contact: Tania Walisch

Mail: [transitionluxembourg@gmail.com](mailto:transitionluxembourg@gmail.com)

### EquiGaart Lënster asbl (Junglinster)

*Gemeinschaftsgarten, Kurse*

Homepage: [www.equigaart.lu](http://www.equigaart.lu)

Contact: Hagen Mike



# List of Transition Action Groups (...)

Mail: [info@equigaart.lu](mailto:info@equigaart.lu)

## Heart and Soul (aka Inner Transition)

Contact: Carole Godart  
Mail: [heartandsoul@cell.lu](mailto:heartandsoul@cell.lu)

## Momo's Garden

Homepage: fb „The Garden of Momo“  
Mail: [hello@mycelium.lu](mailto:hello@mycelium.lu)

## Permaculture

Homepage: [www.permaculture.lu](http://www.permaculture.lu)  
Contact: Fiona Hampton & Tania Walisch  
Mail: [permaculture@cell.lu](mailto:permaculture@cell.lu)

## Regionalgeld Beki (Kanton Redange)

*regionale Währung*  
Homepage: [www.beki.lu](http://www.beki.lu)  
Contact: Max Hilbert  
Mail: [info@beki.lu](mailto:info@beki.lu)

## SEED asbl (Hollenfels)

*Erhalt und Entwicklung regionaler Biodiversität*  
Homepage: [www.seed-net.lu](http://www.seed-net.lu)  
Contact: Frank Adams  
Mail: [info@seed-net.lu](mailto:info@seed-net.lu)

## Transition alimentaire Citoyenne (TAC)

Contact: Karine Paris  
Mail: [karine@cell.lu](mailto:karine@cell.lu)

## wandel.BAR

*Do-it-Yourself workshops*  
Homepage: fb „[wandel.bar](http://www.wandel.bar)“  
Contact: Johny Diderich

Mail: [fismoluni@gmail.com](mailto:fismoluni@gmail.com)

## Animal Dignity

Contact: Katy & Céline  
Mail: [animaldignity@cell.lu](mailto:animaldignity@cell.lu)

## Ecovillage

Contact : Karine Paris & Johny Diderich  
Mail: [ecovillage@cell.lu](mailto:ecovillage@cell.lu)



## Cooperatives

**Equienercoop** (Junglinster)  
*Energiekooperative*  
Homepage: [www.equienercoop.lu](http://www.equienercoop.lu)

## Kilominett Zero

Contact: Karine Paris  
Mail: [karine@transition-minett.lu](mailto:karine@transition-minett.lu)

## TERRA (Luxemburg)

*Kooperative, Gemeinschaftsgarten*  
Homepage: [www.terra-coop.lu](http://www.terra-coop.lu)  
Contact: Pit Reichert  
Mail: [terra@cell.lu](mailto:terra@cell.lu)

## TM EnerCoop

Homepage: [www.transition-minett.lu/groupes/tmenercoop](http://www.transition-minett.lu/groupes/tmenercoop)  
Contact: Albert Kalmes  
Mail: [energie@transition-minett.lu](mailto:energie@transition-minett.lu)



## Projects

### Äerdscheff

Homepage: [www.aerdscheff.cell.lu](http://www.aerdscheff.cell.lu)  
Contact: Rodrigo Vergara  
Mail: [aerdscheff@cell.lu](mailto:aerdscheff@cell.lu)

### Earth our Garden

Contact: Delphine Hardy & Zino Ramdani  
Mail: [earthourgarden@cell.lu](mailto:earthourgarden@cell.lu)  
Homepage: <https://cell.lu/fr/all-project-list/earthourgarden/>

### Participation citoyenne dans les communes Pacte climat

Contact: Norry Schneider  
Mail: [pacteclimat@cell.lu](mailto:pacteclimat@cell.lu)  
Phone: 621 652 762

### REconomy

Homepage: [www.reconomy.lu](http://www.reconomy.lu)  
Contact: Éric Lavillunière  
Mail: [eric@transition-minett.lu](mailto:eric@transition-minett.lu)

### Urban Gardening

Homepage: [www.eisegaart.lu](http://www.eisegaart.lu)  
Contact: Karine Paris  
Mail: [karine@cell.lu](mailto:karine@cell.lu)

Groups, but not mere individuals, who explicitly follow the principles of Transition in their way of working and subscribe to the CELL mission, values and tools of action, can become official Transition Action Groups. The Transition Council decides on their affiliation on a case by case basis. Every Action Group has a representative coordinator at the Core, which is a regular exchange point for what is happening in the Action Groups.

Action Groups can advertise their events in the Transition Magazine ö! when they organise or co-organise those events. Co-organisation implies that the contact person of the Action Group and the Council have been informed and the logo of Action Group will be on communications.

## Open Call

We appreciate every information, feedback and ideas to improve the magazine! You are welcome to join our contributors' team by writing texts (every language is welcome), proofreading, sending pictures and giving us hints.

You are free to share the magazine with your friends and family and invite them to subscribe to our mailing list via [transitionmagazine@cell.lu](mailto:transitionmagazine@cell.lu) to receive the ö! monthly.

Mir freeën eis iwwer all Informatioun, Feedback an Iddi fir dëse Magazin ze verbesseren! Dir sidd häerzlech wëllkomm Deel vun eise Bäidroenden ze sinn an ons Texter, Fotoen an Hiweiser eranzeschécken, oder beim verbesseren hëllefen.

Dir kënnt gären dëse Magazin mat Äre Frënn an Ärer Famill deelen a si invitéiere sech an ons Mailing-Lëscht via [transitionmagazine@cell.lu](mailto:transitionmagazine@cell.lu) anzeschreiwen, fir all Mount déi nei ö! ze kréien.

Nous nous réjouissons de toute information, feedback et idée pour améliorer ce magazine! Vous êtes les bienvenus à joindre notre équipe de contributeurs et de nous envoyer des textes, photos et idées, ou de nous aider à relire.

Partagez ce magazine avec plaisir avec vos amis et votre famille et invitez-les à s'inscrire à notre liste de distribution via [transitionmagazine@cell.lu](mailto:transitionmagazine@cell.lu) afin de recevoir la nouvelle ö! chaque mois.



## Impressum

**Transition Luxembourg Magazine ö! Nr. 40/March 2019**  
Published monthly by CELL the transition hub Luxembourg.  
Online distribution per e-mail & social media. Printed Version at MESA in Esch-sur-Alzette.

Authors' rights belong to authors.

**Editorial, Coordination & Layout:** Delphine Dethier, Norry Schneider, Caroline Schuler.

**Contributors:** Delphine Dethier, Anne-Marie Didier, Dimitri Dousse, L.H., RecoltEnsemble Interactions asbl, Norry Schneider, Gaëlle Tavernier, Camille Muller, Daniel Waxweiler.

**Proofreaders:** Céline Flammang, Karine Paris, Linda Zenati.

**Ö Cover Design :** Giacomo Piovan.

**Cover Photo :** Romain Girtgen

**Contact :** [transitionmagazine@cell.lu](mailto:transitionmagazine@cell.lu)

[www.cell.lu](http://www.cell.lu) (have a look at all the ö! editions)



# Transition Luxembourg *Magazine*

*Transition Luxembourg Magazine Ö! is published by CELL, the official transition hub for Luxembourg. Online distribution via mailing list & social media.*